



La double évolution récente du récit des formes de l'occupation du sol

Gérard Chouquer

Directeur de recherches au CNRS, honoraire
Membre de l'Académie d'Agriculture de France

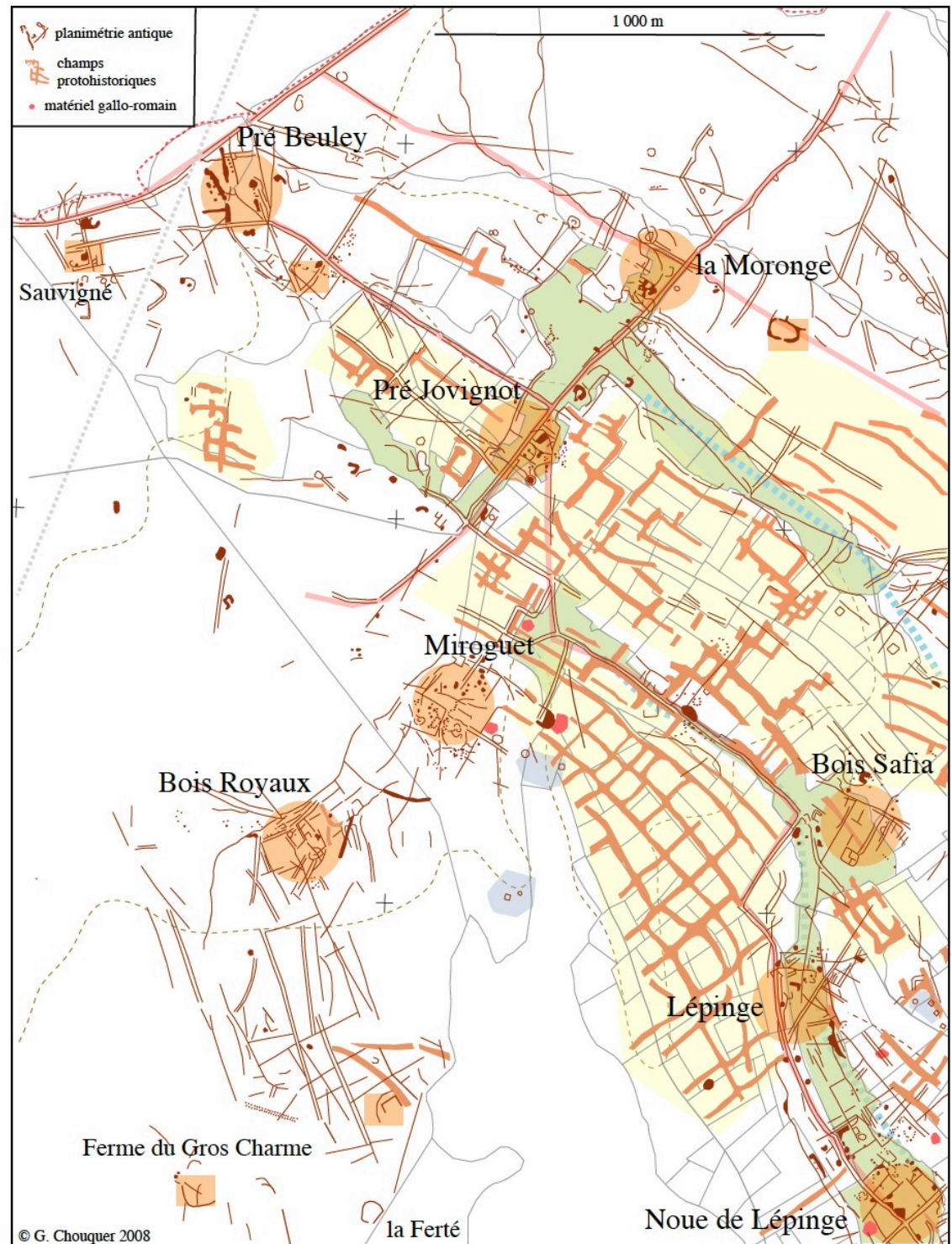
12 janvier 2023

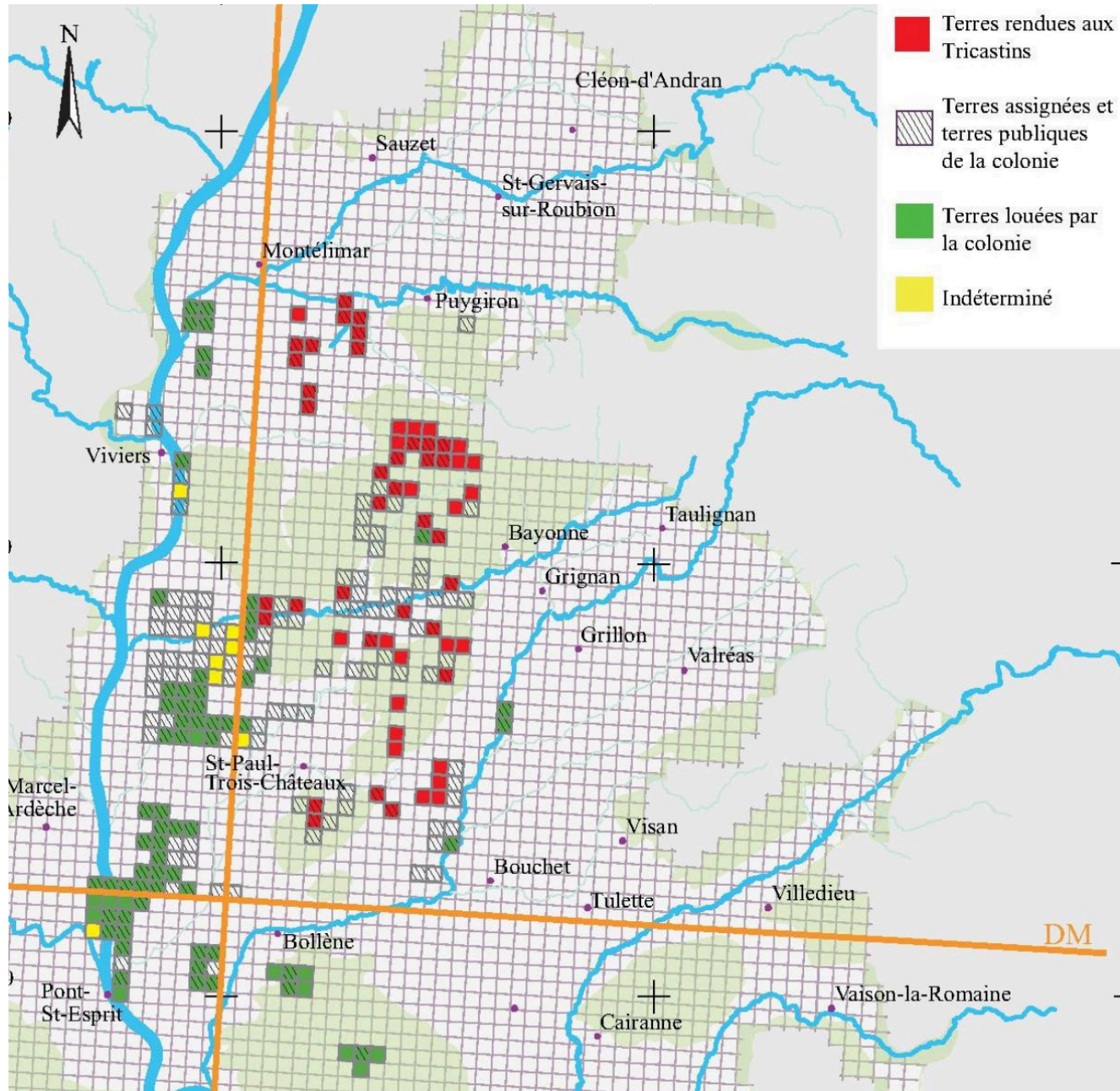
- | -

**Renouvellement des contenus du récit
chronologique et périodisé**

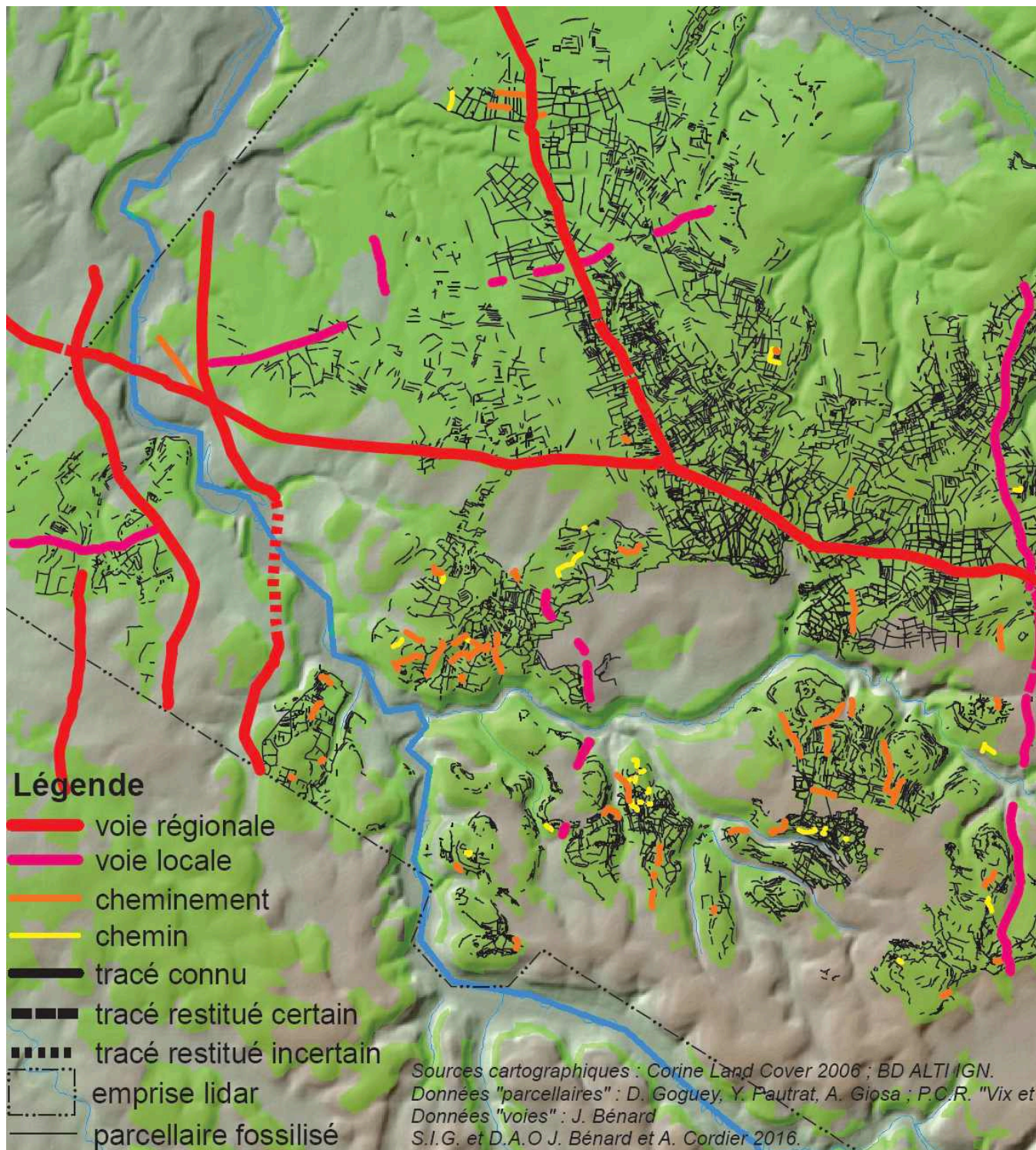
Territoire de la commune des Maillys (21)

Restitution de la planimétrie (habitats, voies et parcellaires) à la fin de l'Âge du Fer et au début de l'époque romaine

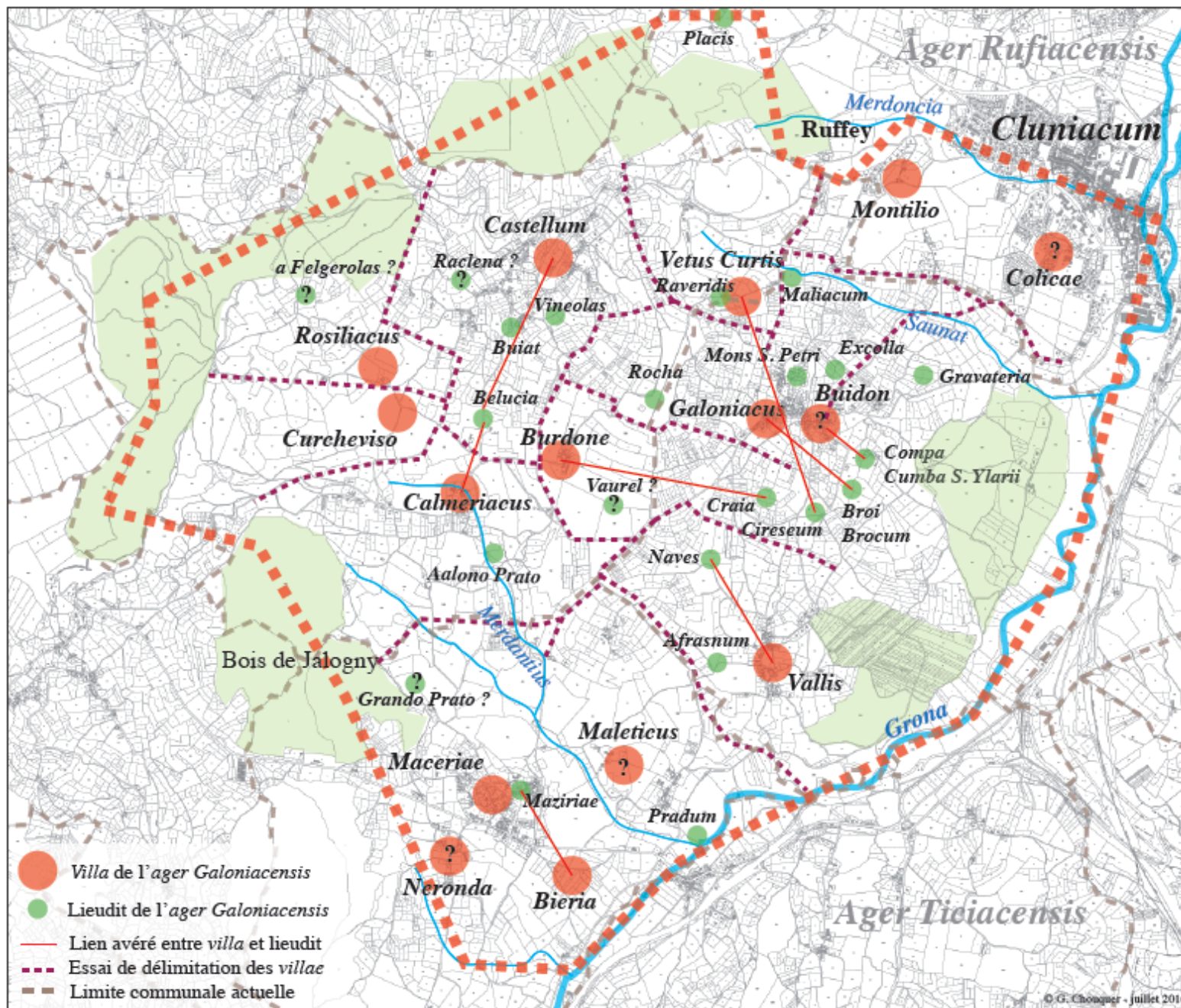




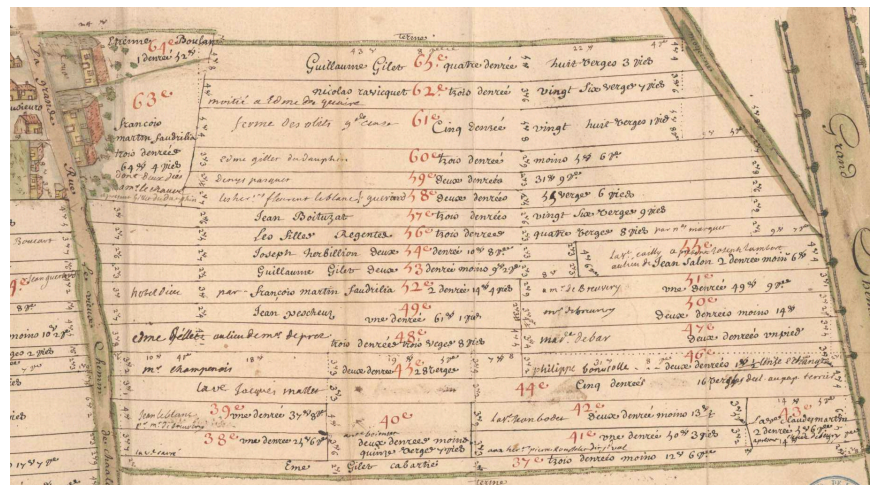
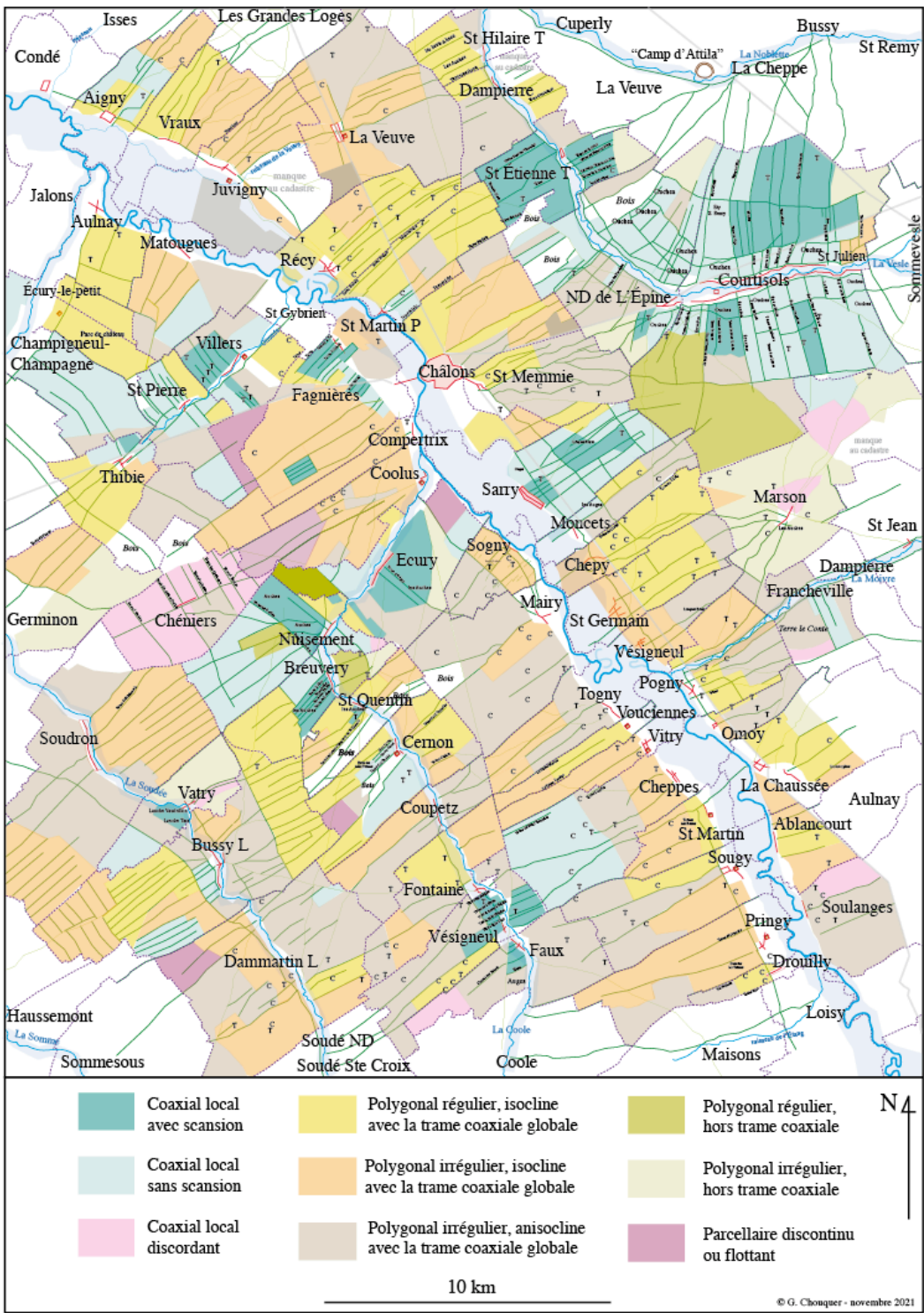
Exemple de l'arpentage nommé "centuriation" correspondant au plan (*forma*) de la colonie d'Orange



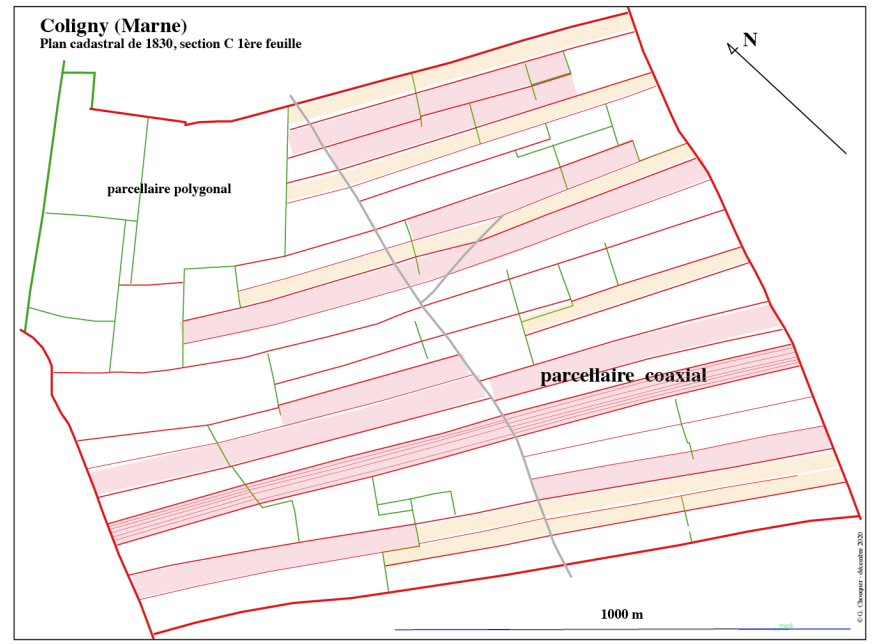
Détection
d'anciens
parcellaires
en forêt de
Châtillon
(21) par la
technique
du LiDAR



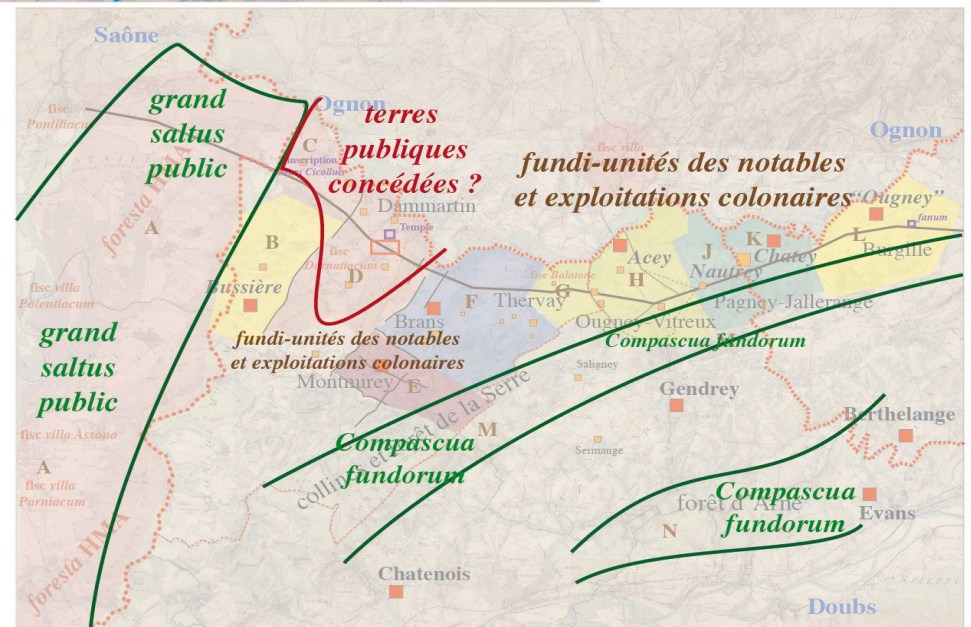
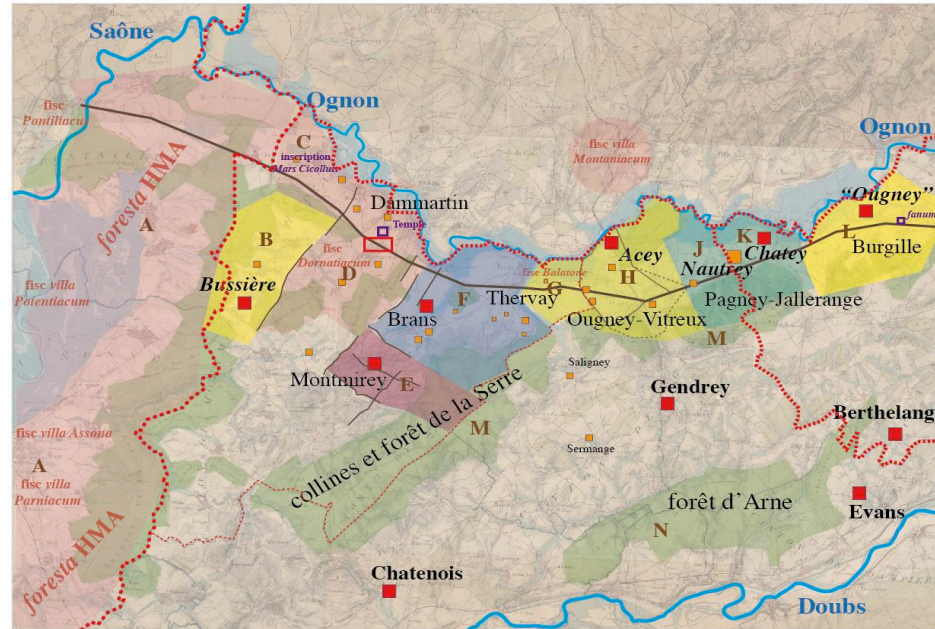
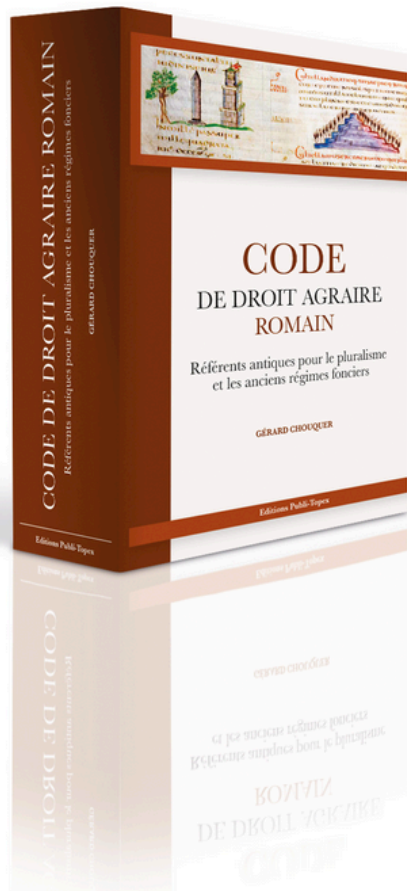
Territoire de Jalogny, près de Cluny, aux origines des limites communales



Étude de la planification agraire médiévale

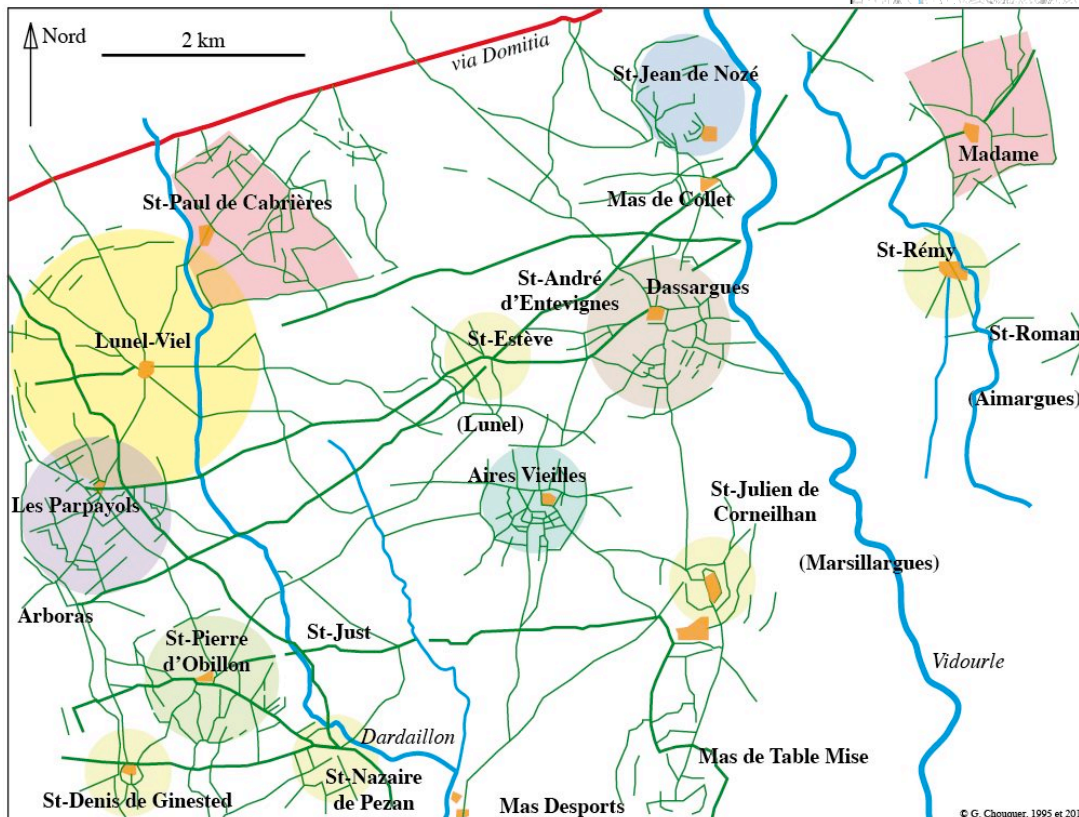
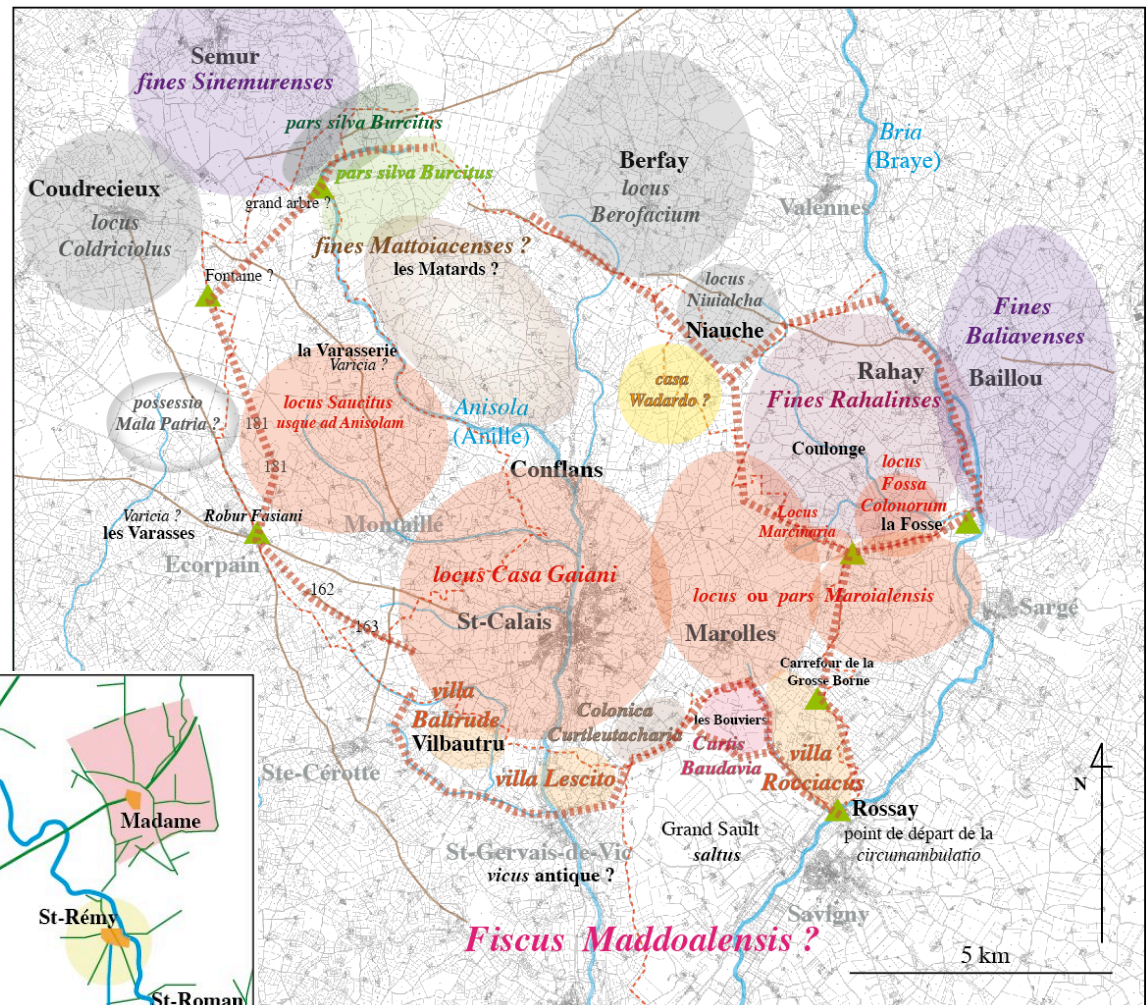


La poly-territorialité à toutes les époques : multiplication des territoires de droit différent



Deux illustrations de la territorialisation dans le haut Moyen Âge :

- Saint-Calais (Sarthe, ci-contre)
- Lunel (Hérault, ci-dessous)



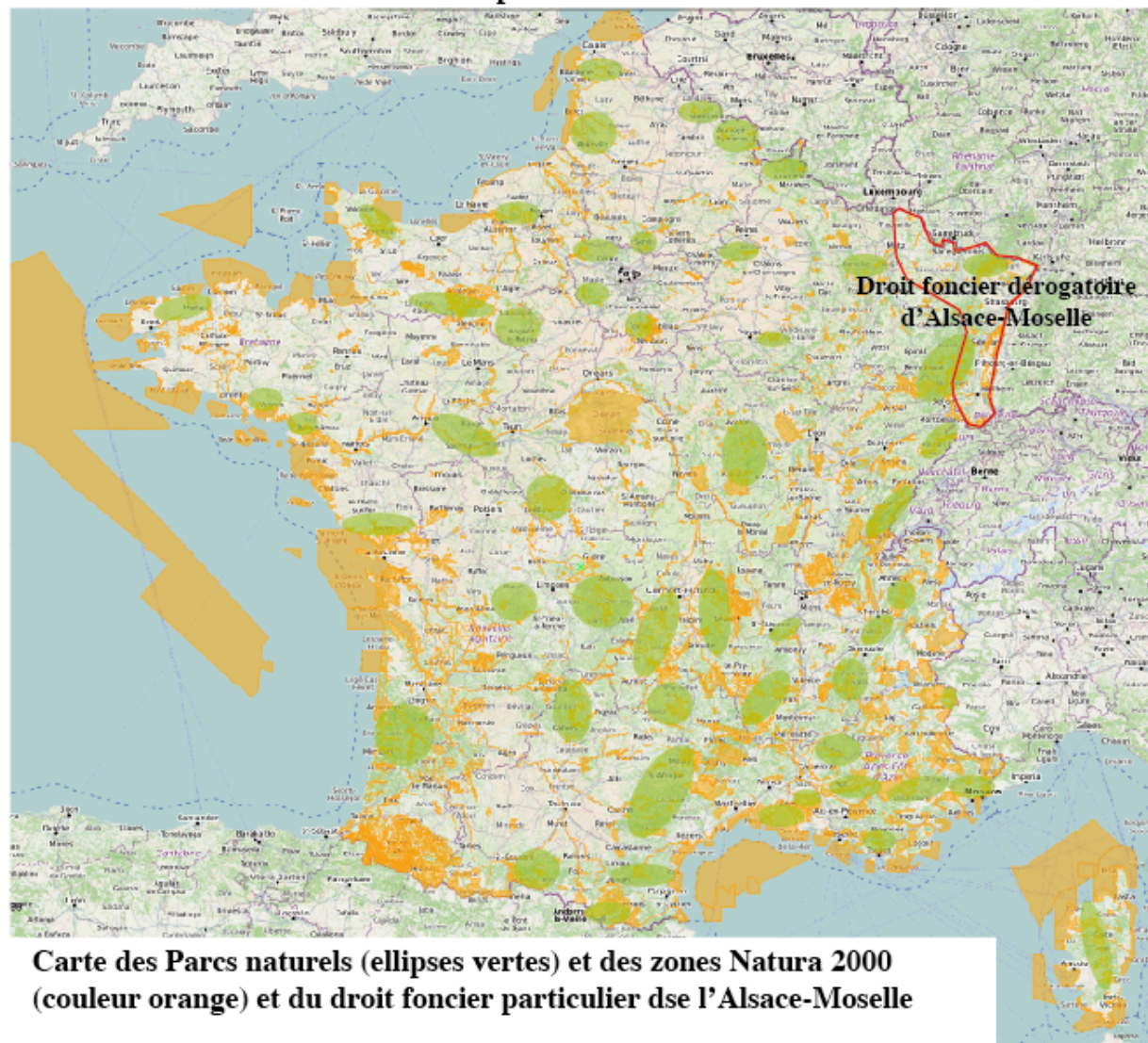
Le legs de l'époque industrielle est composite.

- Urbanisation
- Artificialisation
- Équipements
- Aménagements fonciers

Et toujours la même "fabrique" de la poly-territorialité

La poly-territorialité juridique en France

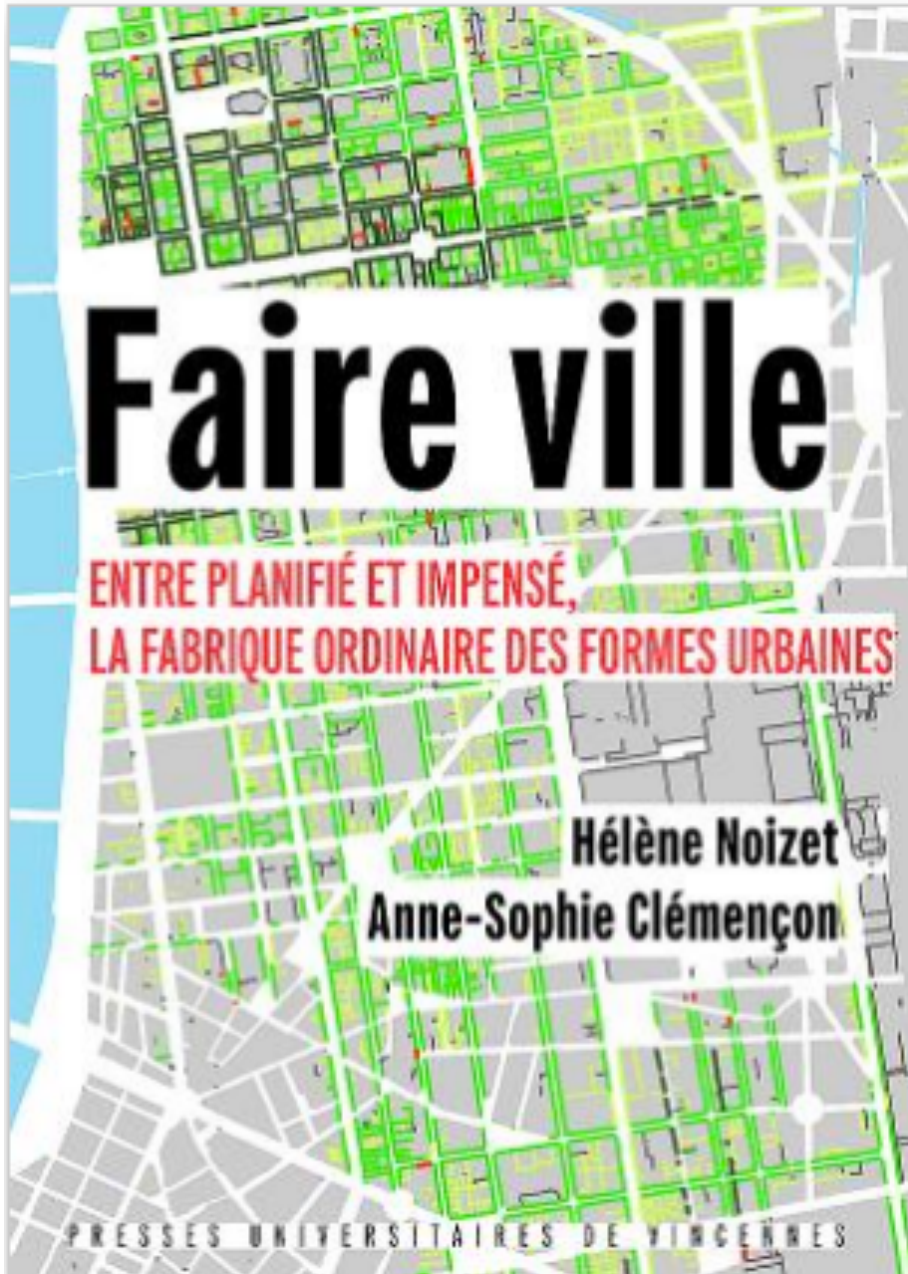
Toutes les zones géographiques disposant d'un droit foncier et immobilier faisant exception au droit commun



Carte des Parcs naturels (ellipses vertes) et des zones Natura 2000 (couleur orange) et du droit foncier particulier dse l'Alsace-Moselle

auxquels il faudrait ajouter :

- des milliers de sectionnaux (biens des sections de communes)
- des milliers de périmètres de monuments historiques
- des milliers d'édifices du culte catholique
- 400 000 exploitations agricoles de droit dérogatoire



Morphologie urbaine

- II -

**Nécessité d'une approche transversale
en rapport avec l'occupation et l'aménagement :**

l'archéogéographie

Une coupe emblématique pour prendre conscience de la transmission en raison même des changements du paysage

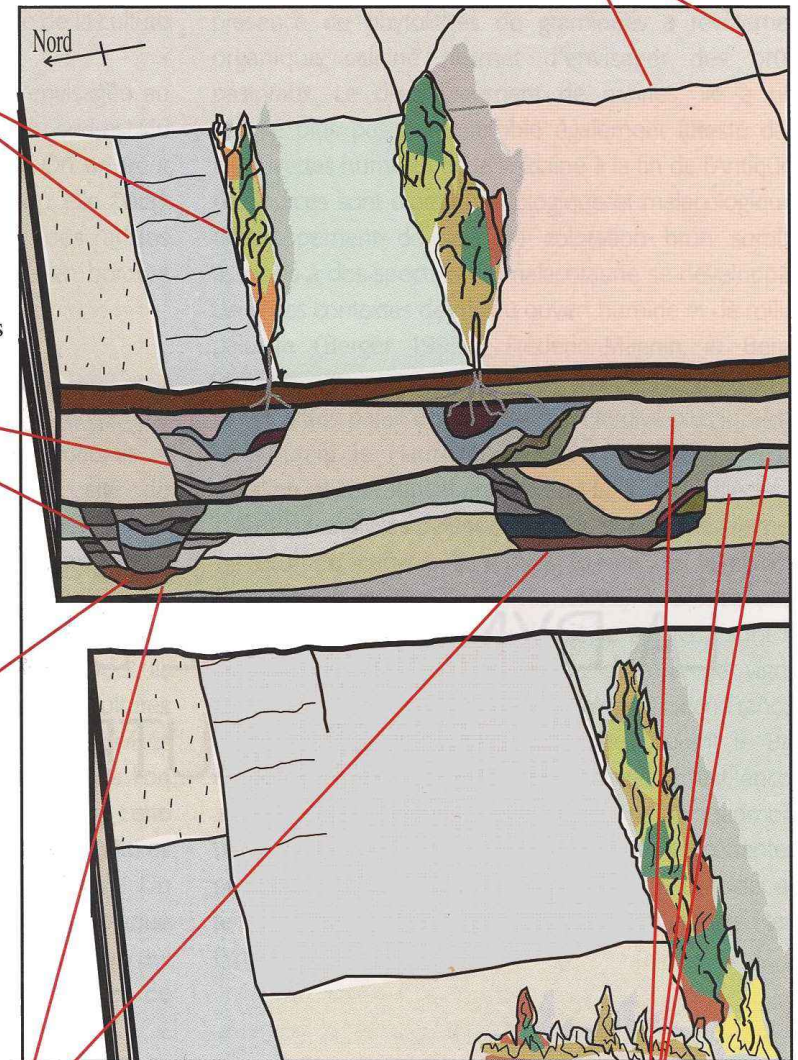
Qu'est-ce qui provoque un phénomène d'isotopie, c'est-à-dire de transmission verticale de l'information planimétrique (du fond vers la surface) ?

Les diverses reprises des incisions peuvent-elles être mises en relation avec des faits sociaux globaux ou planifiés, ou bien avec des initiatives locales non concertées ?

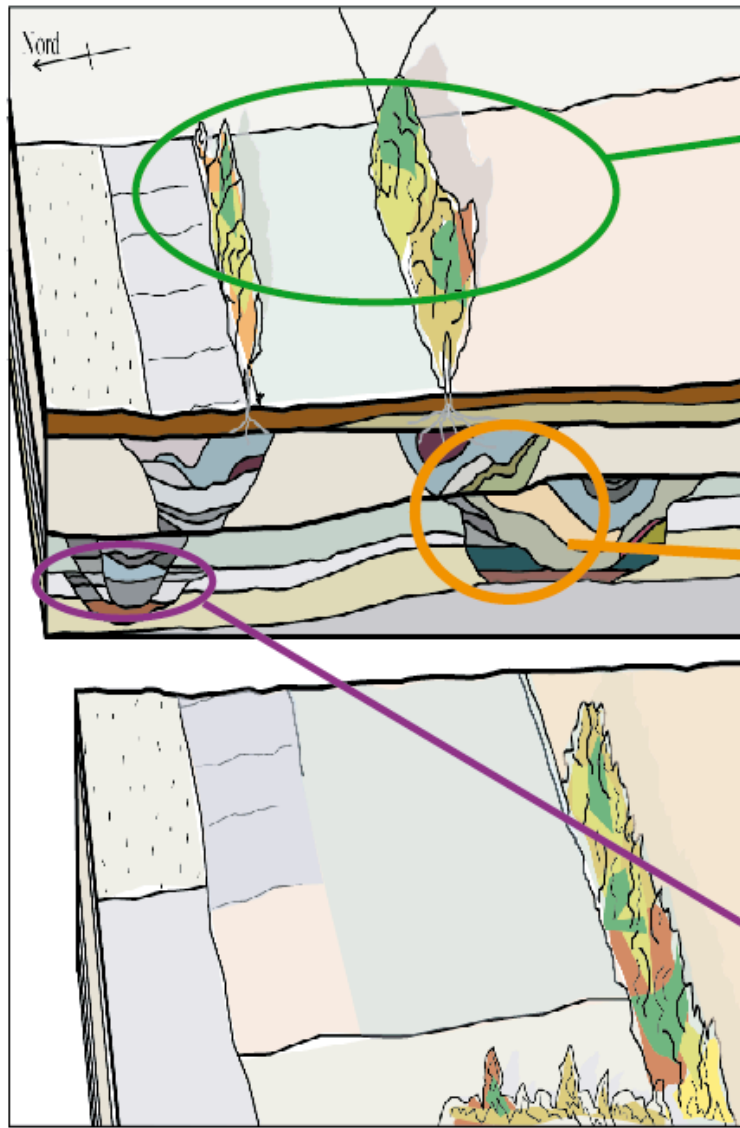
À quoi sont dus les comblements et que signifient les diverses strates sédimentaires ?
S'expliquent-elles par des faits climatiques ou/et par des faits sociaux ?

Qu'est-ce qui provoque la première incision, et l'incision qu'on voit est-elle bien la toute première ?

Qu'est-ce qui provoque un phénomène d'isoclinie, c'est-à-dire de transmission, dans l'espace, de l'orientation de base et que signifient ces phénomènes archéogéographiques ?



Comment rendre compte des phases d'accrétion sédimentaire et peut-on en mesurer la durée ?



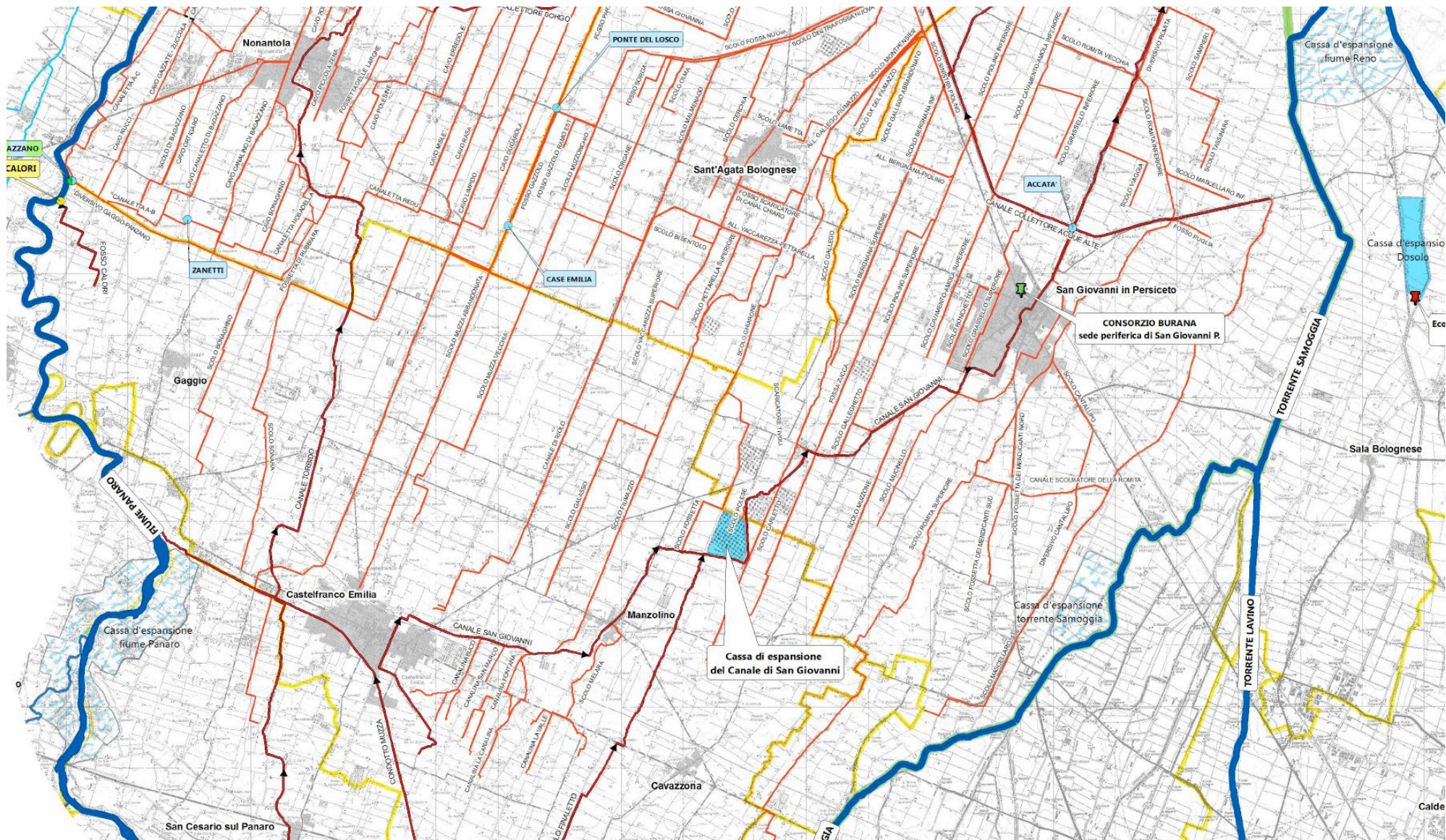
Le géographe étudie la forme de l'actuel, mais sans la connaissance des héritages.

Le géologue ou le géoarchéologue analysent la superposition des strates sédimentaires mais tirent les résultats vers une histoire du climat, des riques, des crises naturelles.

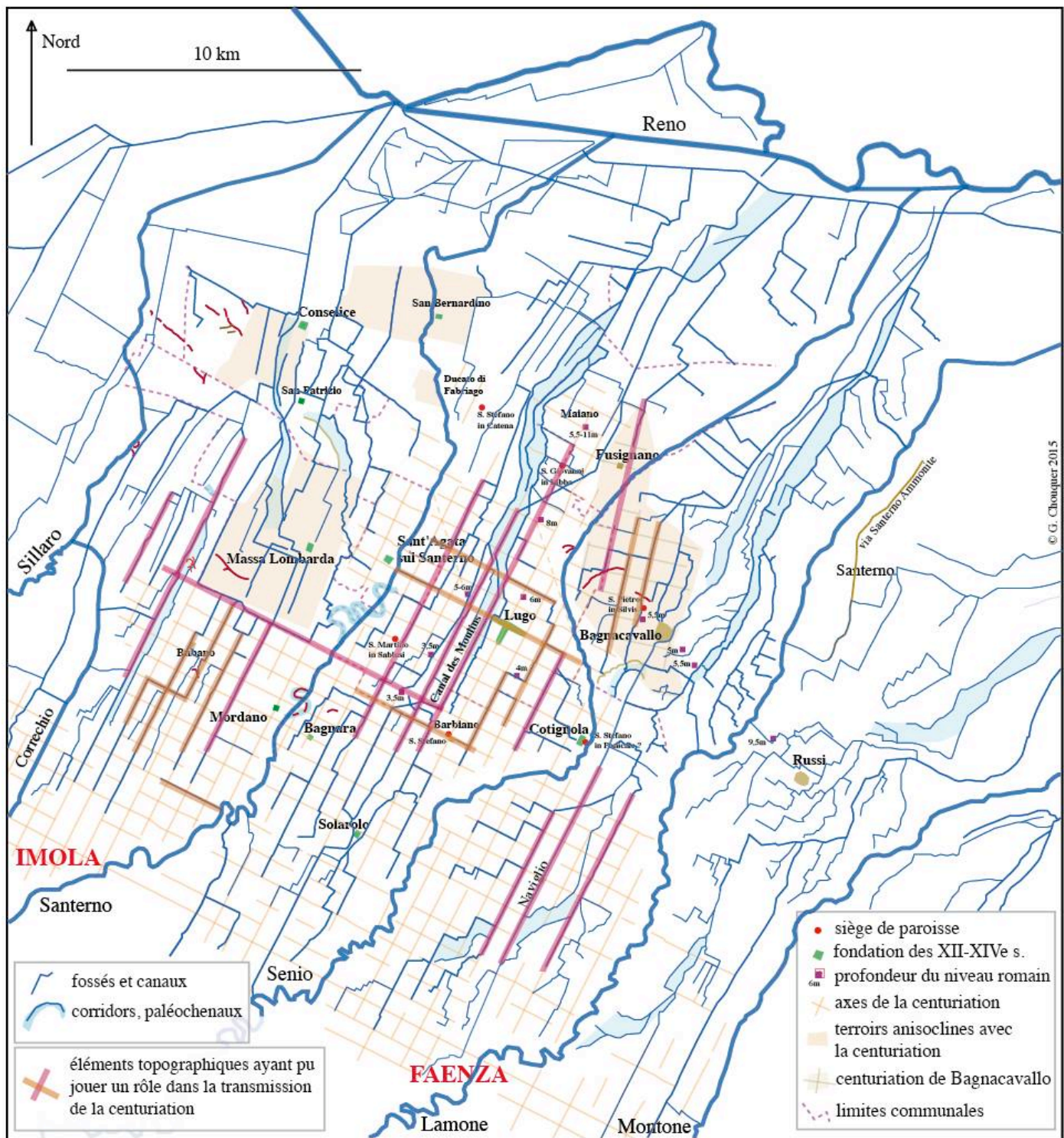
L'archéologue choisit "sa" couche et traite alors de l'incision qui correspond à "sa" période de spécialisation

Mais quelle discipline va prendre en charge la globalité du phénomène de transmission dans la longue durée sans le réduire à l'un ou l'autre de ses aspects ?

La nécessité de l'archéogéographie se situe là.



Un document actuel de planification en Émilie-Romagne (Italie du Nord) en lien avec les préoccupations de gestion de l'eau



La transmission de l'ancien arpentage romain est due à la régulation des eaux de surface au Moyen Âge

HISTOIRE ET PATRIMOINE

Immeubles protégés et monuments historiques

Aucun monument historique ou immeuble protégé n'est présent sur le territoire de la commune des Maillys.

Patrimoine mondial

Voici le seul site dans un rayon de 30 km autour des Maillys à être sur la liste indicative de l'UNESCO pour inscription sur la liste du patrimoine mondial de l'humanité :



VIGNOBLE DES CÔTES DE NUITS ET DE BEAUNE

Catastrophes naturelles et risques potentiels

Le portail de la prévention des risques majeurs français a référencé **4 évènements survenus sur la commune des Maillys**. Ci-dessous, voici la liste complète des catastrophes naturelles ou technologiques survenues sur le territoire de la commune :

- Inondations et coulées de boue du 8 au 31 décembre 1982
- Inondations et coulées de boue du 16 au 30 mai 1983
- Inondations et coulées de boue du 4 au 5 mai 2013
- Inondations et coulées de boue du 21 au 30 janvier 2018

Le risque sismique sur le territoire de la commune des Maillys est faible car elle se trouve dans une zone de **sismicité de 2/5**.

Il existe un potentiel faible mais non-nul du **radon**, cet élément est un gaz radioactif produit par la désintégration de l'uranium présent dans les roches.

Dans un rayon de 150 km autour des Maillys, il y a **2 centrales nucléaires** implantées : La **Centrale nucléaire de Mühlberg** à 148 km et la Centrale nucléaire du Bugey à 149 km. La présence de ces centrales présente un risque nucléaire potentiel pour la commune.

5 risques majeurs potentiels sont signalés par les services de l'état et peuvent survenir sur le territoire de la commune, voici la liste des ces derniers :

- Inondation
- Inondation - Par une crue à débordement lent de cours d'eau
- Rupture de barrage
- Séisme zone de sismicité 2
- Transport de marchandises dangereuses



Sortir l'histoire du territoire du néant

Passer du point au territoire

Trier l'information en fonction des questions d'aménagement et de protection actuelles

Mais l'apport principal d'une carte archéogéographique devrait être la hiérarchisation et le tri d'une information devenue gigantesque.

Par exemple, aux Maillys, plus de 1000 ha de zone archéologique, une dynamique fluviale méconnue, une construction alternée du territoire vis-à-vis de la Saône et des Tilles, un rapport à l'eau spécifique, etc.

Histoire [\[modifier | modifier le code \]](#)

Les origines des Maillys demeurent méconnues. Il semble néanmoins que le site ait été habité dès le **xi^e siècle av. J.-C.**, comme en attestent les vestiges de la voie romaine, reliant **Dijon** aux **salines de Franche-Comté**, mis au jour à la fin du **xix^e siècle**¹¹, mais aussi les épées et le biberon, retrouvés, lors d'un dragage de la **Saône**, dans la deuxième moitié du **xx^e siècle**¹², ou encore les champs réticulés de type "celtic fields" mis au jour par l'archéologie agraire au cours des années 1970-1980¹³.

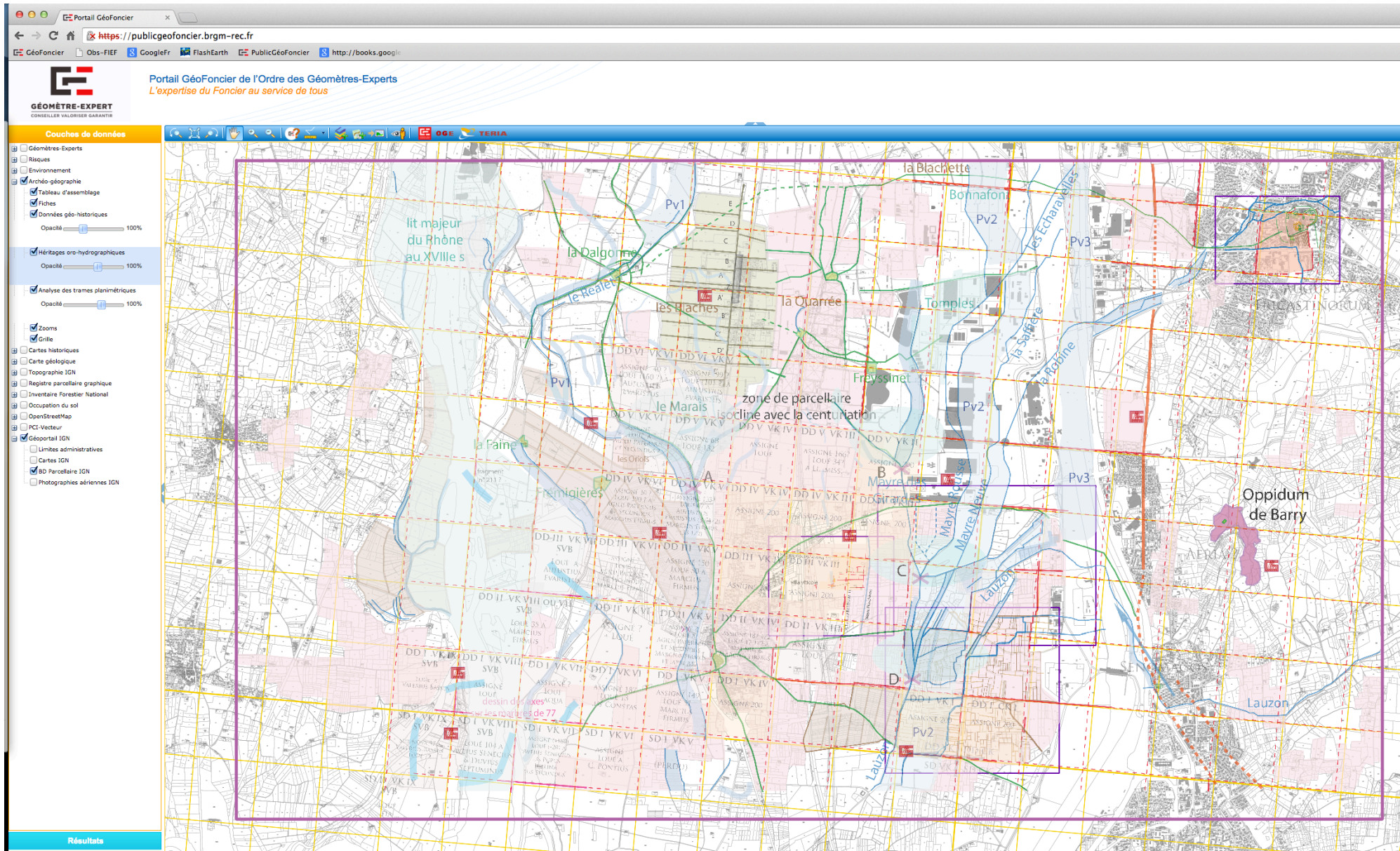
Au Moyen Âge, Les Maillys sont le siège d'une seigneurie du **bailliage de Dijon**, dans le **duché de Bourgogne**, possédant son propre grenier à sel. Elle appartient à la famille de Mailly, qui possède alors de très nombreuses terres le long de la



La carte archéogéographique

Elle devrait au minimum comprendre :

- un relevé fin des anciennes chenalizations (paléo-chenaux), à partir de photo-interprétations ;
- une caractérisation de la mobilité de l'habitat et de son rythme ;
- une typologie du parcellaire ;
- une expression des héritages et de leur dynamique ;
- des éléments d'identification et d'interprétation patrimoniaux ou culturels, reposant sur les nouvelles connaissances afin de combler le décalage (aujourd'hui devenu abyssal) entre les connaissances renouvelées et l'absence de récit ou le récit bas de gamme qu'on trouve sur les pages "historiques" des communes et des intercommunalités, ou sur Wikipedia.



Une expérimentation de carte archéogéographique sur le portail GéoFoncier des Géomètres-Experts

Carnet MaNOMA
Manuel Numérique Ouvert de Morphologie Agraire
 sous le haut patronage de l'Académie d'Agriculture de France

Matériaux pour un Manuel de morphologie agraire dans le monde

Le projet MaNOMA | Epistémologie | Méthodologie | **Terrains** | Concessions massives de terres | Dictionnaires & Encyclopédie | ANR Parcedes

SUIVRE SUR TWITTER :

BIENVENUE SUR MANOMA !
 Ce carnet Hypothèses réunit des matériaux produits par de nombreux chercheurs (contributions d'épistémologie, de méthodologie et d'études de cas) pour l'écriture d'un prochain manuel de morphologie agraire dans le monde. Il bénéficie du haut patronage de l'Académie d'Agriculture de France.

FAVORIS
 Académie d'Agriculture de France
 Site web de l'Académie d'Agriculture de France, sous le patronage de laquelle se trouve le carnet MaNOMA

MOTS-CLÉS
 acquisitions massives de terre agrimensores Amazonie
 Angleterre archéogéographie archéologie préventive

A PROPOS DU PROJET

[Carnet en construction]

English below

Le carnet Hypothèses "Manuel numérique ouvert de morphologie agraire" (ou : MaNOMA), souhaite rassembler, organiser et, ce faisant, valoriser les nombreuses contributions scientifiques qui, depuis deux ou trois décennies, se multiplient et changent progressivement les termes de l'analyse géographique des formes planimétriques dans le monde. Ainsi, la première issue de ce projet consiste à rassembler les "matériaux" dispersés dans des publications diverses, y compris dans des sites qui ont depuis disparu (archeogeographie.org ; formesdufoncier.org), en y donnant accès de manière directe (publication sur le carnet) ou indirecte (en donnant un lien vers HAL, NAKALA, Cairn, etc.). À ce jour, 261 fichiers (articles, études, rapports, chapitres d'ouvrages, ouvrages) qui traitent du sujet dans le monde entier sont déjà réunis et seront progressivement mis en ligne.

Chaque étude est résumée et commentée dans un chapeau introductif afin de préciser en quoi elle participe du renouvellement de la recherche en morphologie agraire. Le blog sera par ailleurs régulièrement alimenté, au fil de l'eau et sur plusieurs années, par de nouvelles études qui pourront trouver place dans les rubriques proposées, ou même faire évoluer le plan de l'ensemble, si nécessaire (manuel "ouvert"). A terme, l'objectif est de doubler ce carnet, en le synthétisant et l'analysant, par un manuel classique, c'est-à-dire rédigé et édité en version papier (sous la direction des deux responsables du carnet, M. Watteaux et G. Chouquer).

Ce manuel s'adresse à tous ceux qui ont en commun d'analyser des formes planimétriques de l'espace géographique et de passer par la représentation cartographique des résultats, et ceci quelle que soit leur discipline de départ. Nous posons plusieurs attendus fondamentaux. L'un est que le renouvellement de l'accès à l'information (cartes anciennes et actuelles, plans cadastraux, images satellitaires, LiDAR, etc.) est tel que des thématiques traditionnelles peuvent être réévaluées. L'autre est que l'analyse de morphologie agraire ne peut plus se satisfaire de la seule approche par périodes historiques, en raison des effets de longue durée, des transmissions, des transformations, des filtres que la durée met entre la production d'un fait planimétrique et son observation

Création de la banque de données *Manoma*

Merci de votre attention

chouquer@club-internet.fr