

Que font les Français et les Suédois de leurs dépenses sociales? Deux modèles sociaux contrastés

Bruno Palier

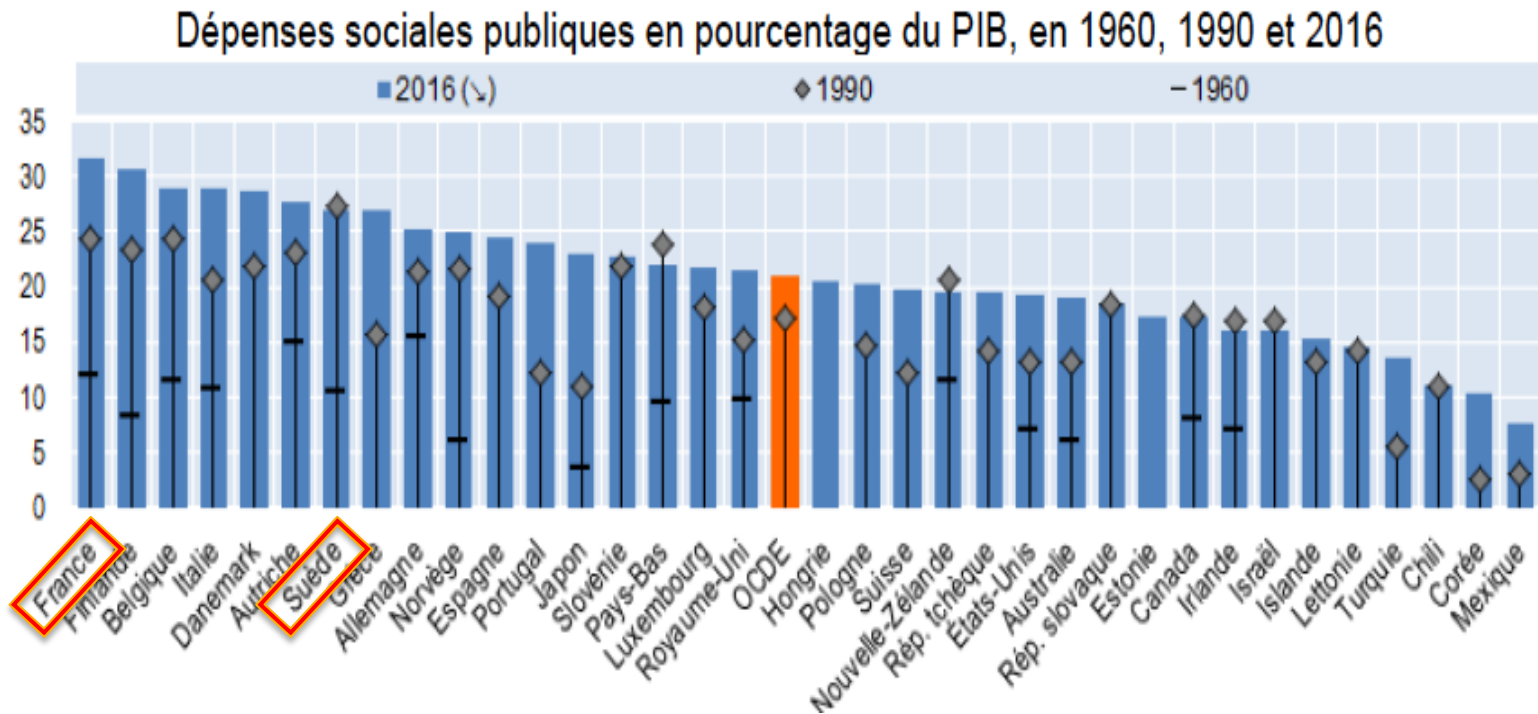


SciencesPo.

Centre d'études européennes

Nous avons le niveau de dépenses sociales publiques le plus élevé du monde ;
et la Suède n'est pas loin.

Part des dépenses sociales/PIB



Mais avec une structure de dépenses différentes,
et avec un fonctionnement du marché du travail différent

- Les Suédois sont mieux en position de soutenir un tel niveau de dépenses que les Français:
- Moins de dette
- Plus de croissance
- Plus d'actifs et moins de chômeurs

Situation budgétaire et financière

Dettes publiques

	2000	2002	2004	2006	2008	2009	2010	2011	2012	2013	2014	2015	2016
France	57,3	58,8	64,9	63,7	67,4	78,3	82,7	86,2	90,6	92,3	94,9	95,6	96,5
Suède	53,6	52,6	51,2	45,9	38,8	42,6	39,4	38,6	38,3	40,4	45,2	43,9	41,6

Solde budgétaire

France	-1,5	-3,1	-3,6	-2,3	-3,3	-7,5	-7,0	-5,2	-4,9	-4,0	-3,9	-3,6	-3,4
Suède	3,7	-1,2	0,8	2,5	2,5	-0,7	0,3	0,2	-0,6	-1,4	-1,5	0,2	1,1

Taux de croissance économique

France	3,9	1,0	2,5	2,5	0,2	-2,9	2,0	2,1	0,2	0,6	0,9	1,1	1,2
Suède	4,4	2,4	4,2	4,3	-0,6	-5,2	6,0	2,7	-0,3	1,2	2,6	4,1	3,2

Source : Eurostat

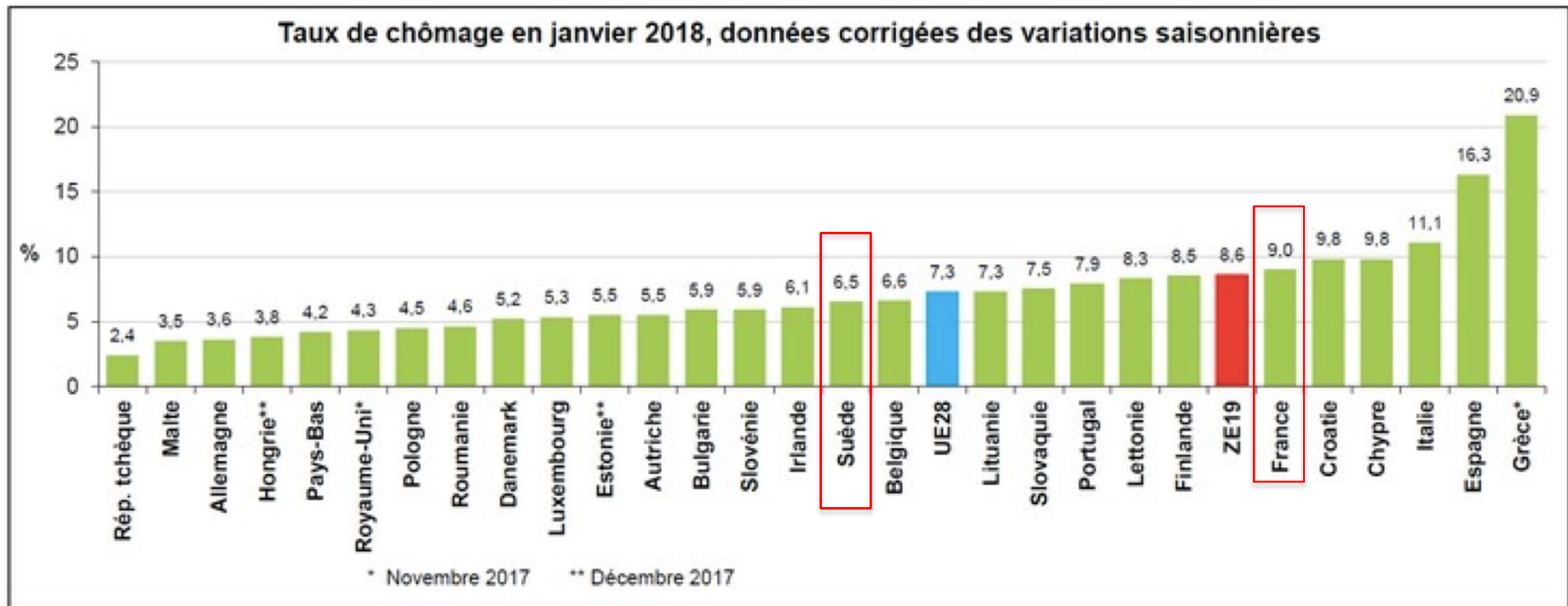
Dépenses de protection sociale entre 2002 et 2011

	2002	2011	Difference
EU-27	24.6	26.9	2.3
EA-17	25.2	27.6	2.4
BE	24.2	27.4	3.2
BG	17.8	17.5	-0.3
CZ	21.2	21.4	0.2
DK	30.2	33.6	3.4
DE	28.1	26.6	-1.5
EE	14.1	18.2	4.1
IE	15.9	24.8	8.9
EL	21.9	26.4	4.5
ES	18.2	23.2	5.0
FR	28.3	32.2	3.9
IT	23.9	27.9	4.0
CY	11.8	15.4	3.6
LV	15.2	16.2	1.0
LT	15.0	17.9	2.9

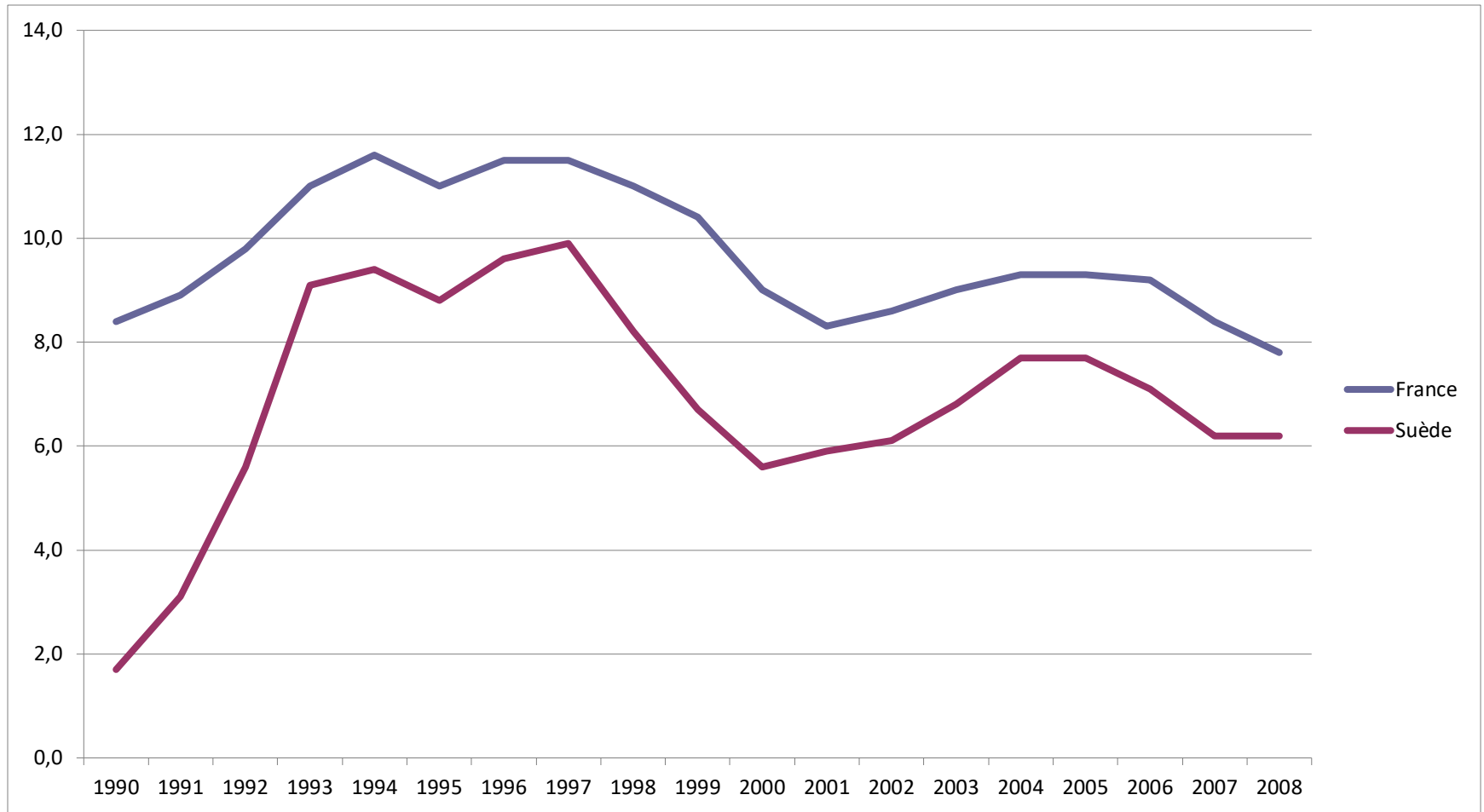
	2002	2011	Difference
LU	21.9	22.9	1.0
HU	21.0	22.2	1.2
MT	18.9	20.0	1.1
NL	21.4	25.7	4.3
AT	28.3	28.8	0.5
PL	22.7	20.6	-2.1
PT	19.6	24.9	5.3
RO	14.2	17.5	3.3
SI	23.5	25.8	2.3
SK	19.9	17.8	-2.1
FI	27.0	31.5	4.5
SE	29.9	27.8	-2.1
UK	21.6	25.9	4.3
IS	17.4	19.3	1.9
NO	25.7	24.8	-0.9
CH	15.9*	15.3	-0.6

*: 2004

Taux de chômage en Europe



Taux de chômage, France et Suède, 1990-2008



Taux d'emploi (Eurostat)

- Taux d'emploi de la population d'âge actif en 2017:

65,2% en France contre 77,0% en Suède

- Taux d'emploi des femmes d'âge actif en 2017:
61,7% en France contre 75,5% en Suède

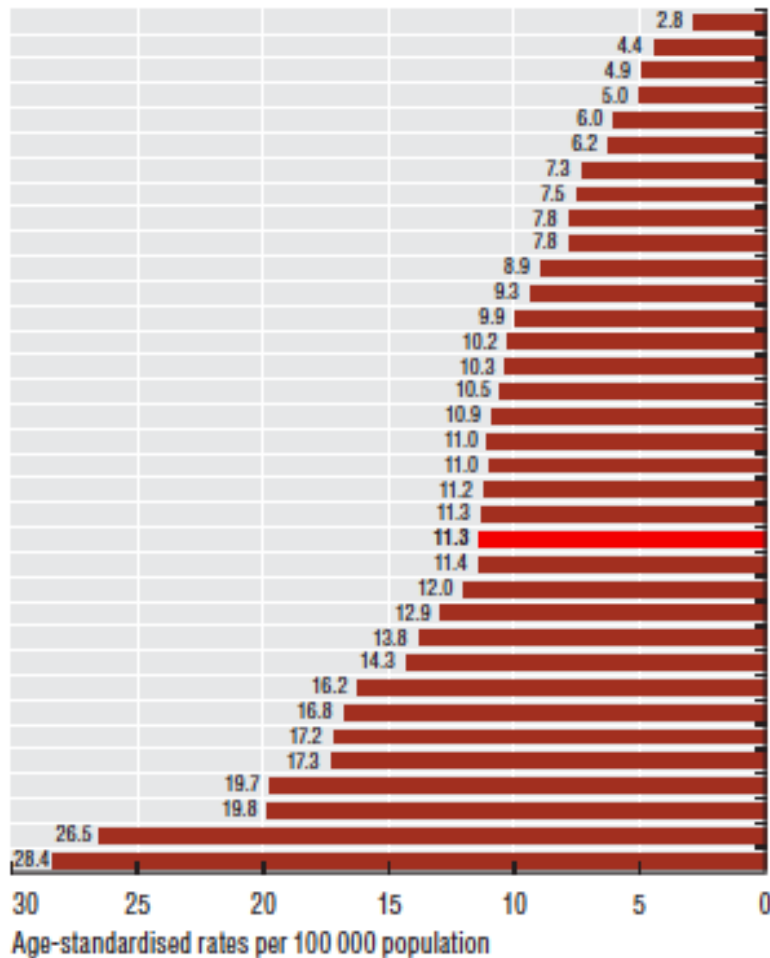
- Taux d'emploi des 55-65 ans en 2011 :
52,2% en France contre 76,4% en Suède

(Age moyen de sortie du marché du travail en 2010:
60,0 ans en France, 64,3 ans en Suède)

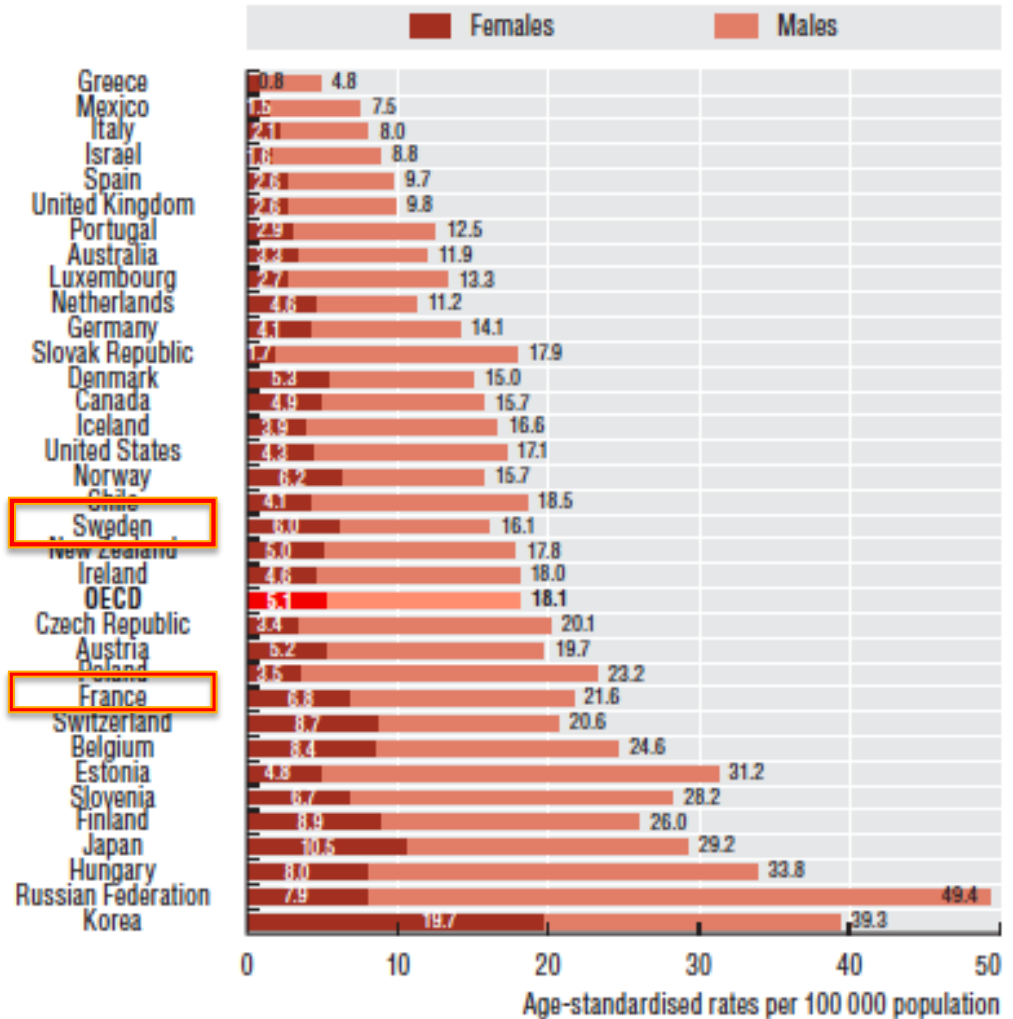
Taux de suicide, les faits...

1.6.1 Suicide mortality rates, 2009 (or nearest year)

Total population



Males and females



- Ces différences de performances économiques et sur le marché du travail ont-elles quelque chose à voir avec les dépenses sociales?
- Nous n'utilisons pas nos dépenses sociales de la même façon
- Que font les Suédois de leurs dépenses sociales? Que faisons-nous de nos dépenses sociales?

Décomposition des dépenses publiques sociales en % du PIB

	Retraites (et pensions de reversion)			Santé		Education			Politiques familiales (prestations et services)			Politiques actives du marché du travail			Indemnisation du chômage		
	1980	2005	2015	2007	2016	1980	2006	2016	1980	2005	2015	1985	2005	2015	1980	2005	2015
France	9,5	12,7	15	11,1	11	5,1	5,5	6	2,4	3,0	2,5	0,6	0,9	0,9	2,3	1,7	2
Suède	8,3	10,2	11,2	9,1	11	8,5	6,2	7,7	3,9	3,2	3	2,1	1,3	1,2	0,4	1,2	1,1

- Nous dépensons plus qu'eux pour l'indemnisation du chômage, pour les retraites
- Équivalent en matière de santé (mais plus de dépenses privées chez nous);
- Ils dépensent plus que nous pour les politiques d'emploi, d'éducation, de formation, pour les services à la personne et pour la prise en charge des personnes dépendantes (accueil des jeunes enfants, prise en charge à domicile et en résidence des personnes âgées dépendantes)

Deux perspectives sur la protection sociale: investissement social versus réparation sociale

Suède	France
Intervention en amont	Intervention en aval, a posteriori,
Armer, former pour éviter le risque	Attendre que le risque soit advenu pour intervenir
Préparation	Réparation
Préventif	Curatif
Futur	Passé
Les jeunes, les femmes et les enfants	Les hommes vieux
Etat d'investissement social	Etat infirmier

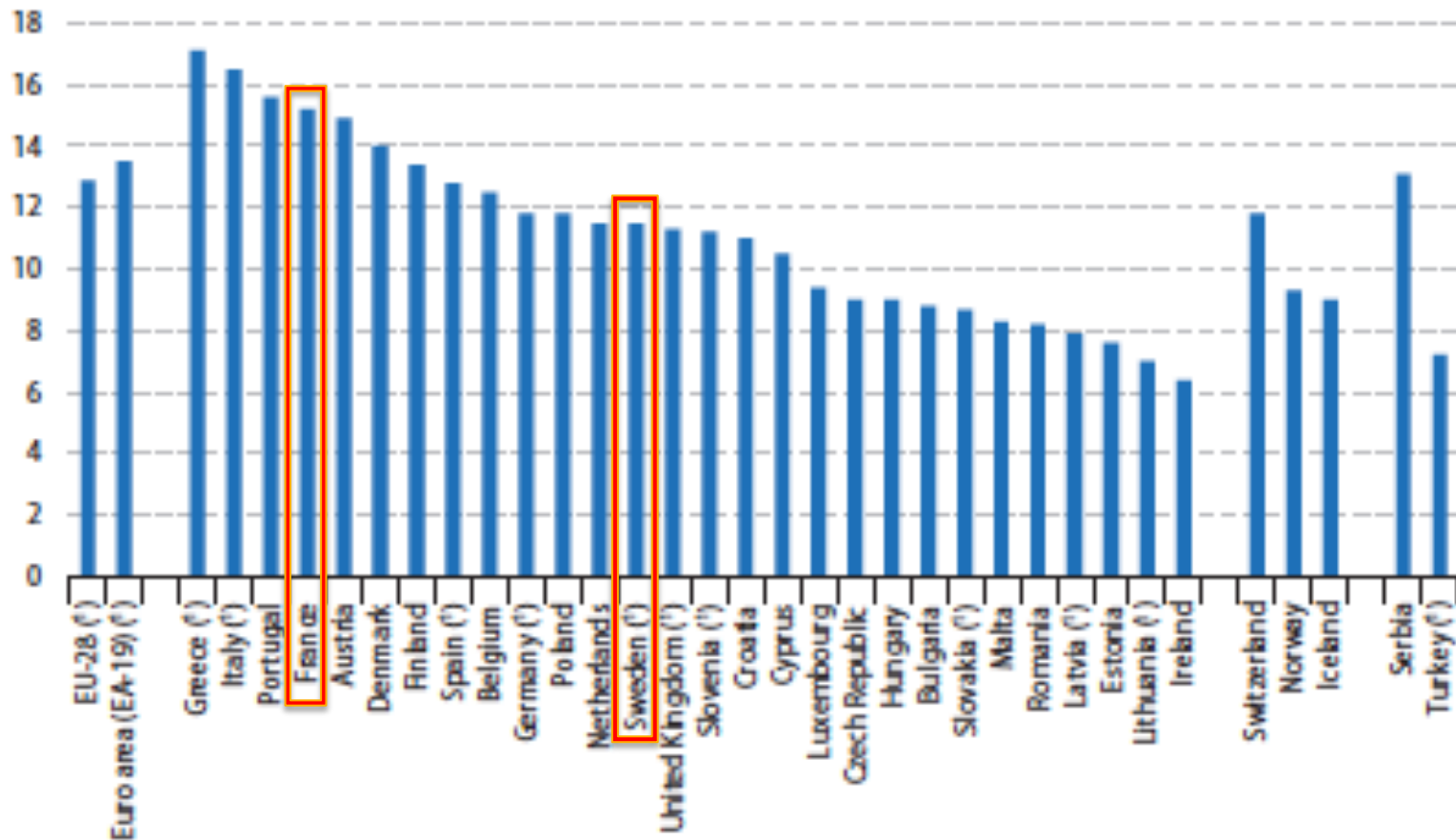
Efficacité de la dépense?

Pourrions-nous dépenser mieux et protéger autrement?

- Retraites
- Pauvreté/inégalités
- Santé
- Politiques actives de l'emploi
- formation
- Éducation
- Prise en charge des jeunes enfants, des personnes dépendantes

Retraites

Figure 2.8: Expenditure on pensions, 2014
(% of GDP)



(¹) Provisional.

Source: Eurostat (online data code: spr_exp_pens)

Retraites

- En 2015, nous dépensions **15%** de notre PIB pour les retraites (compte non tenu des pré-retraites ou des dispenses de recherche d'emploi), les Suédois dépensaient **10,6%** de leur PIB pour leurs retraites. Pour autant, le taux de remplacement agrégé est le même : 60% (Source Eurostat).

Mais: âge effectif de départ à la retraite (Source Eurostat):

60,0 ans en France en 2010, **64,3** ans en Suède...

- Dans les deux pays, niveau de vie des retraités élevé (mais relativement plus élevé en France si on le compare à celui des actifs)
- Pauvreté a fortement baissé chez les personnes âgées
- En France des inégalités fortes subsistent entre retraités, surtout entre les hommes et les femmes

Pauvreté/inégalités

- Dans un récent rapport de l'OCDE sur les inégalités, la France est saluée comme étant un des rares pays où la pauvreté n'a pas fortement augmenté au cours des dernières années. Les inégalités y restent aussi relativement stables.
- Mais la Suède, où les inégalités ont très fortement augmenté, reste un des pays où il y a le moins de pauvreté, et le moins d'inégalités du monde.
- En France, la pauvreté s'est déplacée, des personnes âgées vers les jeunes.
- Notre système est plutôt mal adapté pour prendre en charge les nouvelles formes de pauvreté, de précarité et les groupes qui sont les plus touchés (jeunes, femmes seules avec enfants, sans diplômes, immigrés et français issus de l'immigration)

Revenu minimum net (RMN) fourni par les prestations en espèces, avec et sans allocation logement (AL), en pourcentage du revenu médian des ménages, en 2014

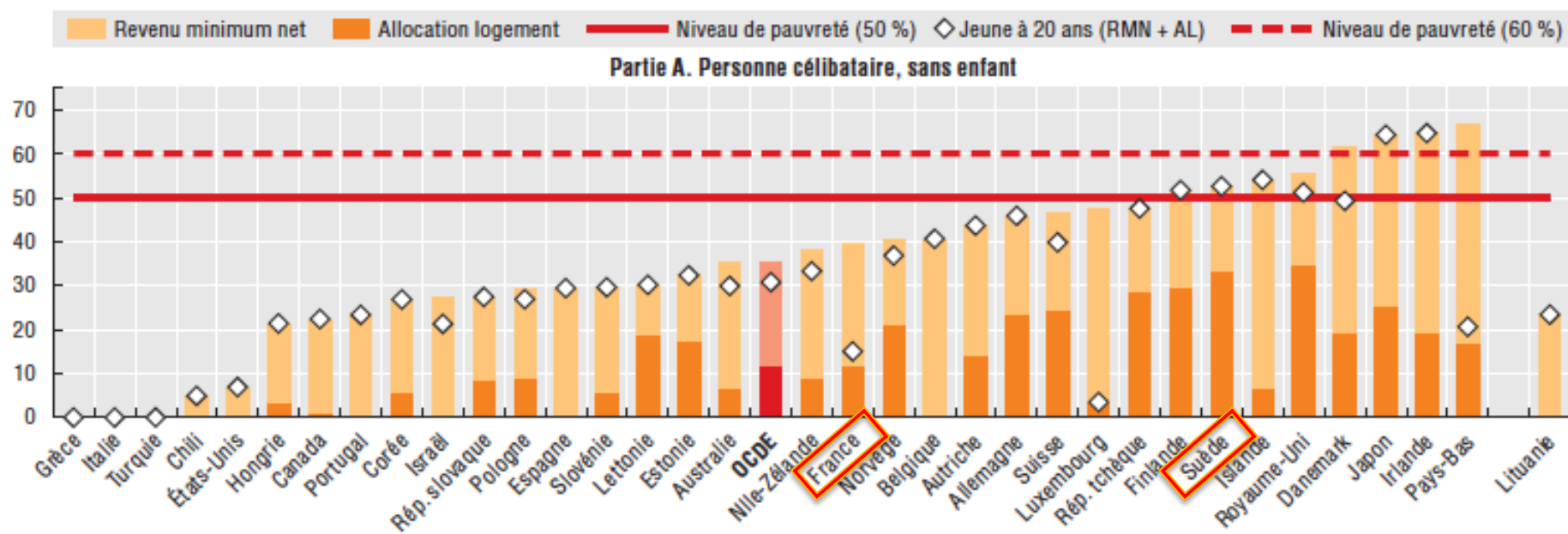
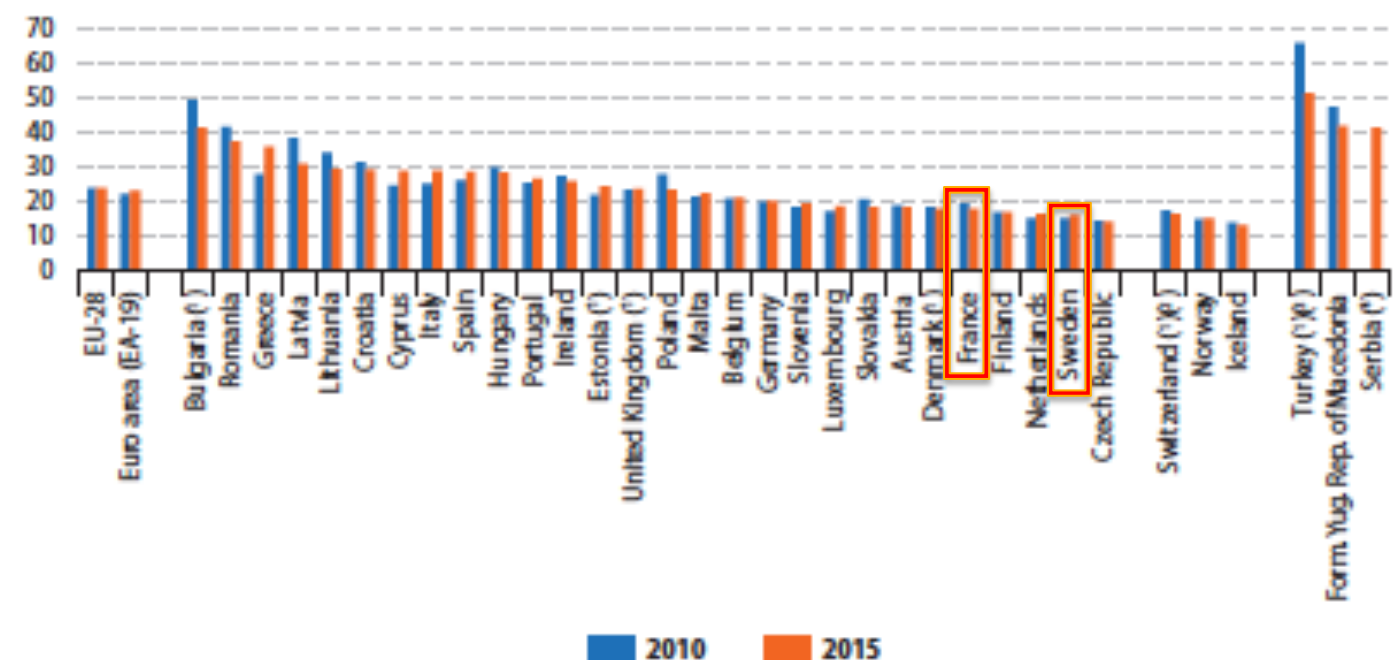


Figure 2.1: Proportion of the population at-risk-of-poverty or social exclusion, 2010 and 2015

(%)



(*) Break in series.

(*) 2014 instead of 2015.

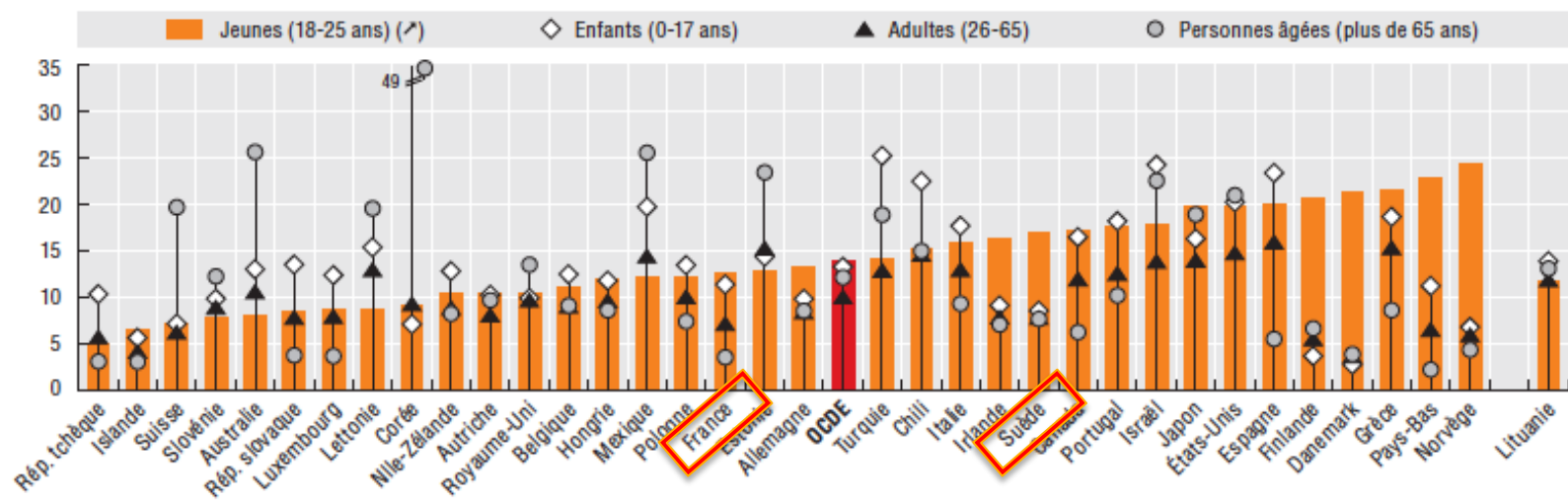
Source: Eurostat (online data code: ilc_pops07)

(*) 2013 instead of 2015.

(*) 2010: not available.

5.6. En 2014, la pauvreté était la plus élevée chez les jeunes et les enfants et la plus faible chez les adultes et les personnes âgées

Pourcentage des personnes vivant avec moins de 50 % du revenu équivalent médian, par classe d'âge, en 2014 (ou année la plus proche)



Source : Base de données de l'OCDE sur la distribution des revenus (www.oecd.org/fr/social/donnees-distribution-revenus.htm).

Les inégalités de revenus: Coefficient de Gini et redistribution (début années 2010)

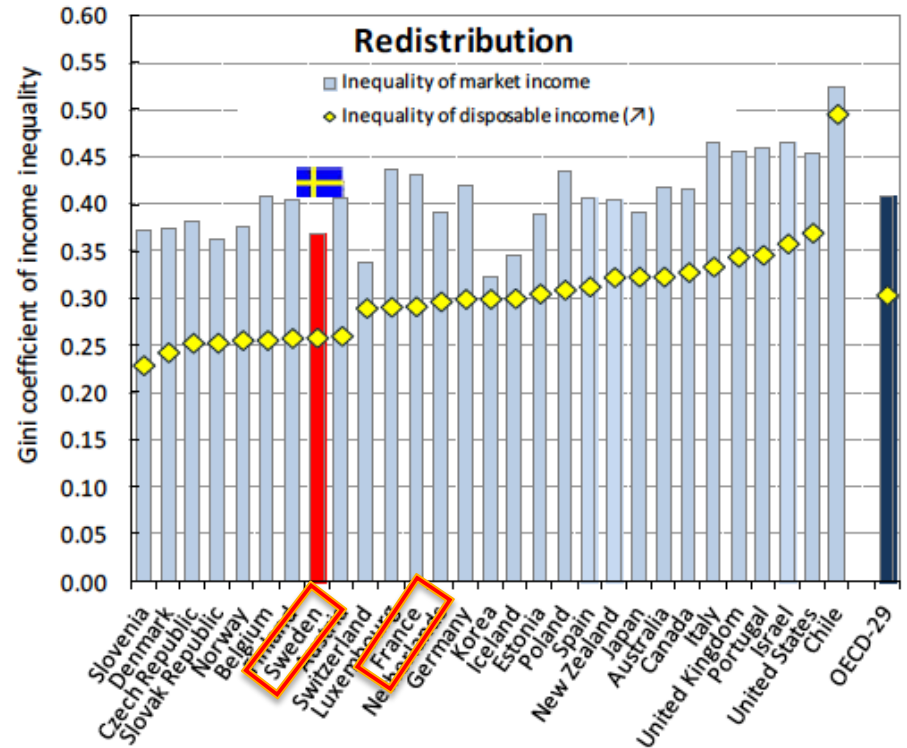
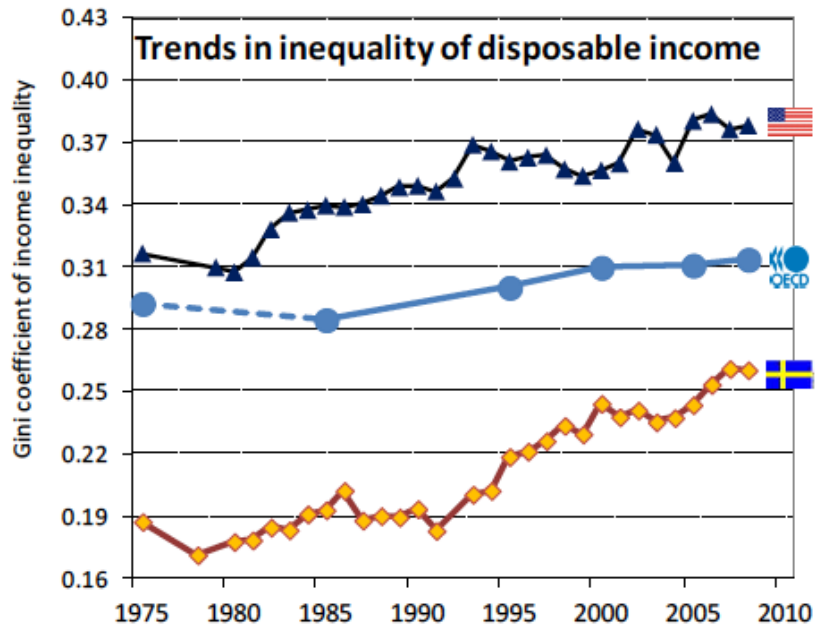
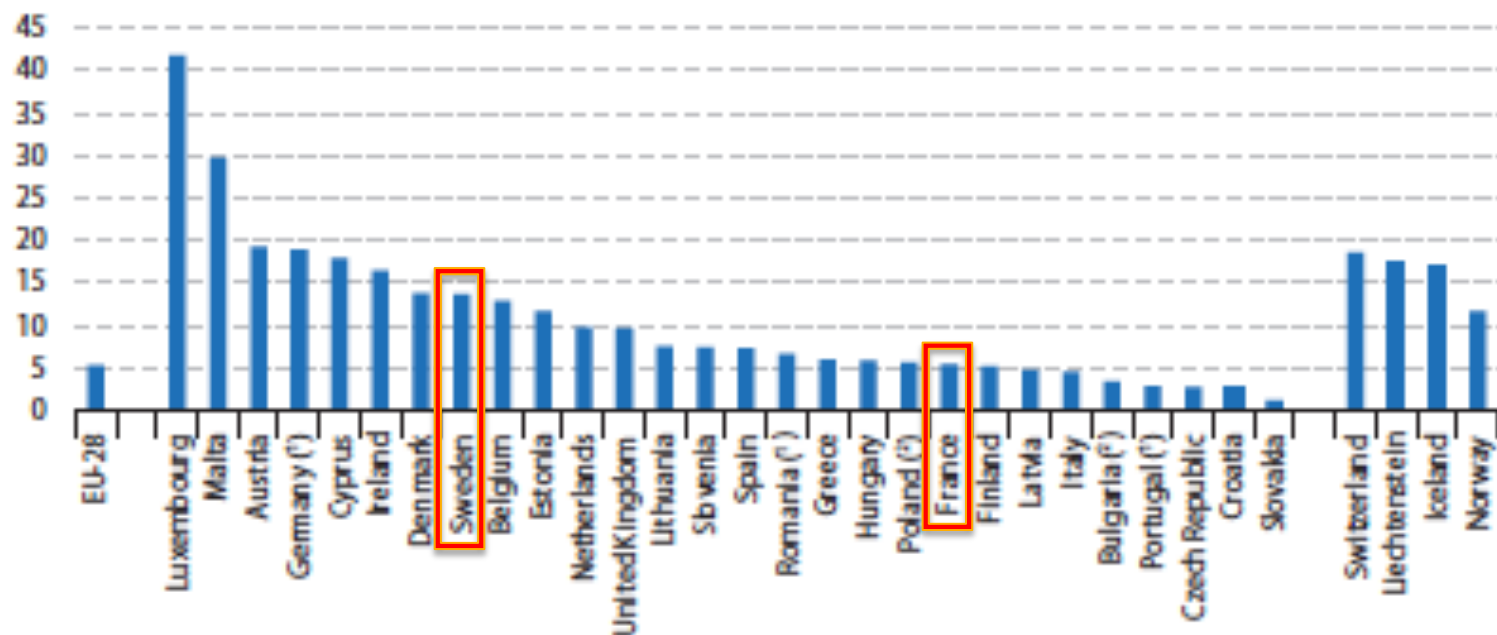


Figure 1.11: Immigrants, 2015
(per 1 000 inhabitants)



(*) Estimate.

(?) Provisional.

Source Eurostat (online data codes: migr_imm1ctz and migr_pop1ctz)

La pauvreté s'est déplacée en France: ce sont les enfants et les jeunes qui sont les plus pauvres aujourd'hui

Evolution des taux de pauvreté selon l'âge

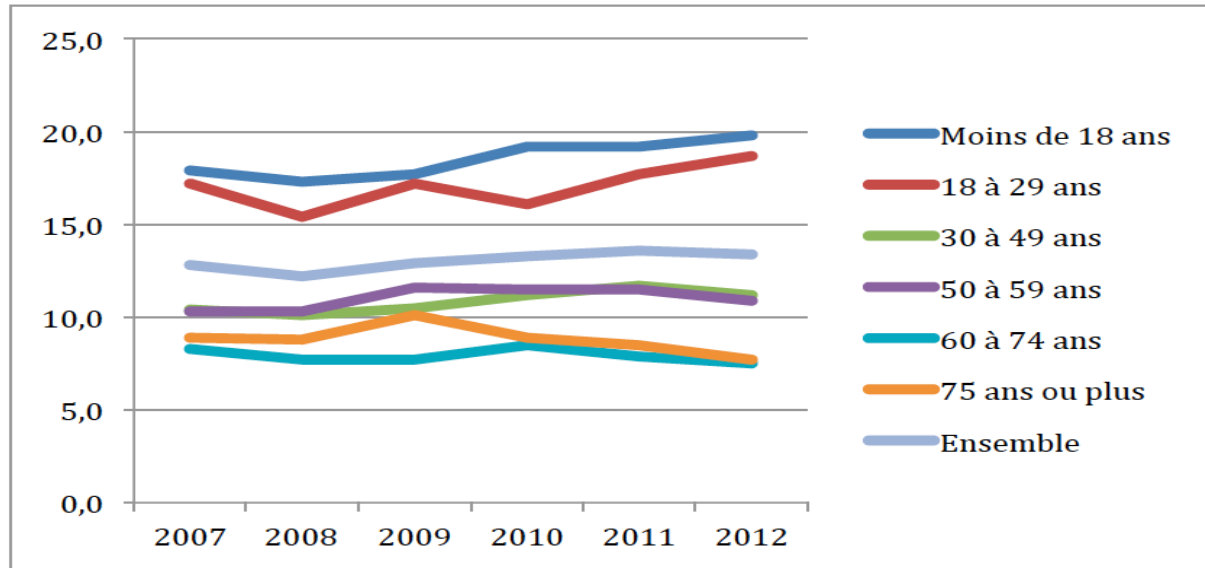
Seuil de pauvreté fixé à 50 % du revenu médian

Unité : %

	2000	2001	2002	2003	2004	2005	2006	2007	2008	2009	2010
Enfants (moins de 18 ans)	9,6	9,1	8,0	9,5	8,4	9,9	9,7	9,5	9,4	10,0	11,1
Jeunes (18 à 29 ans)	9,3	8,5	7,9	8,6	8,1	10,6	10,1	11,5	10,3	10,9	10,8
Adultes (30 à 39 ans)	6,0	5,9	5,5	6,3	6,5	6,1	5,5	5,8	6,0	6,3	6,7
Adultes (40 à 49 ans)	7,6	7,3	7,3	7,4	6,9	7,1	7,1	6,3	6,7	6,9	7,2
Adultes (50 à 59 ans)	6,9	6,9	6,7	7,2	7,0	6,6	6,3	6,1	6,4	7,5	7,1
Personnes âgés de 60 ans et plus	3,7	3,4	3,6	3,2	3,3	3,2	3,6	3,8	4,1	3,7	4,2
Ensemble	7,2	6,9	6,5	7,0	6,6	7,2	7,0	7,2	7,1	7,5	7,8

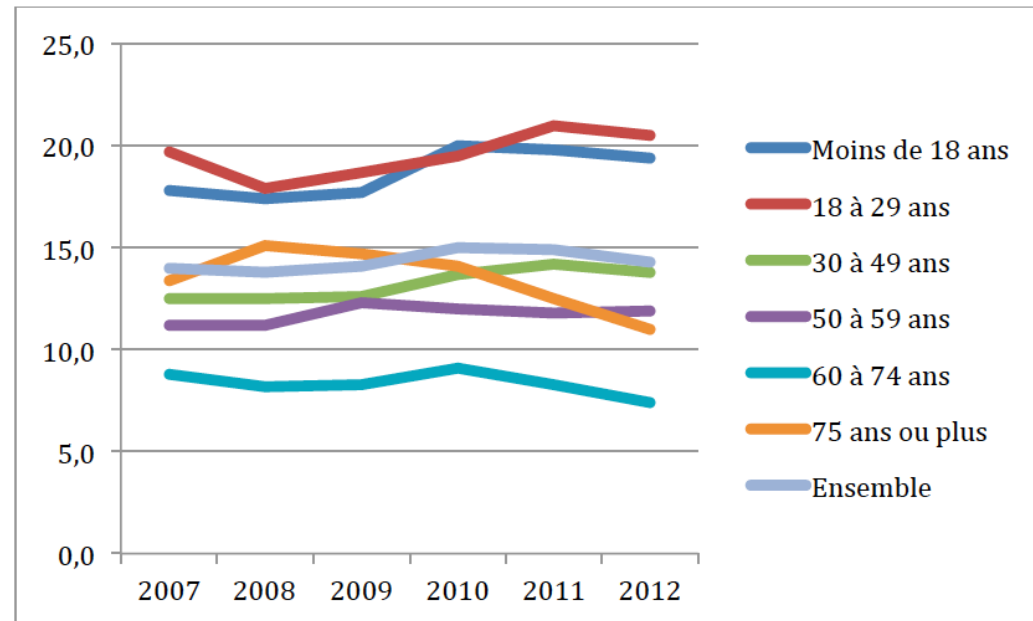
Source : Insee, France métropolitaine - hors étudiants

Evolution du taux de pauvreté (60% du revenu médian) par âge pour les hommes en France, 2007-2012



Source : INSEE

Evolution du taux de pauvreté (60% du revenu médian) par âge en France pour les femmes, 2007-2012



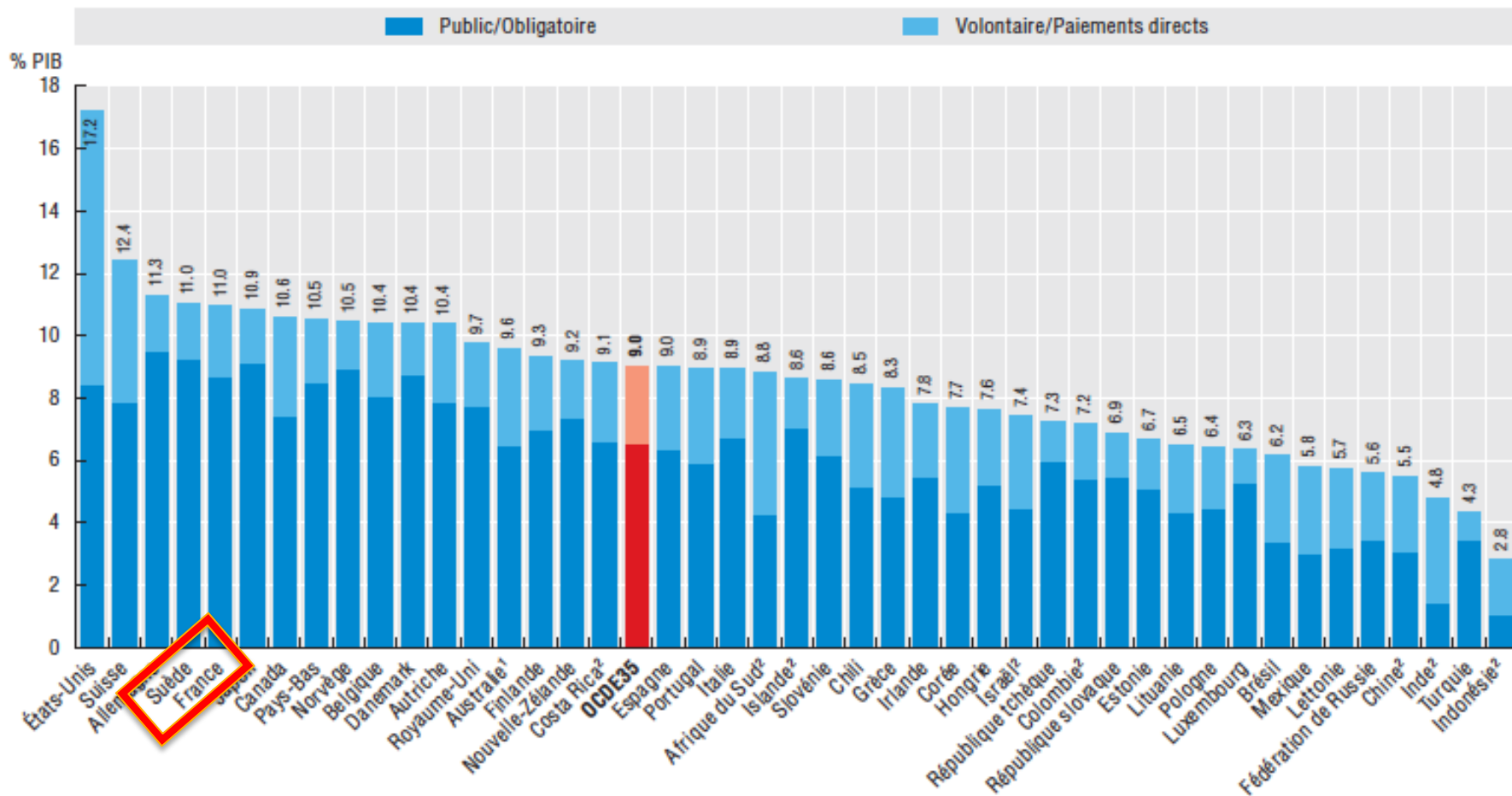
Source : INSEE

Santé

- En matière de santé, nous sommes parmi les plus gros dépensiers du monde après les USA (France et Suède aux alentours de 11% du PIB)
 - Pour une meilleure qualité?
- L'OMS nous a décrété meilleur système du monde en 2000...
- Quelques tableaux de comparaison...

Dépenses de santé

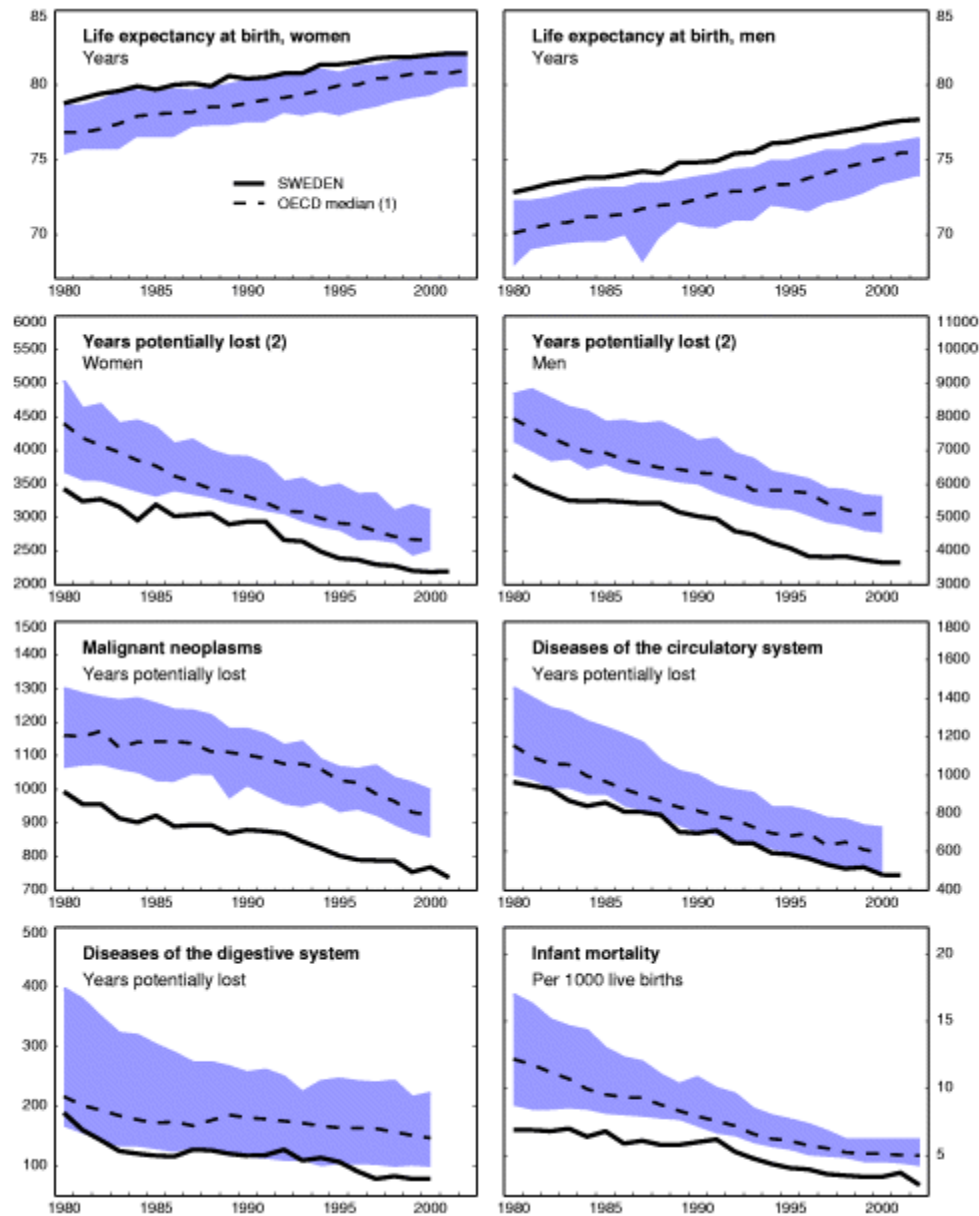
Graphique 7.3. Dépenses de santé en pourcentage du PIB, 2016 (ou année la plus proche)



Part des dépenses de santé prises en charge en 2012

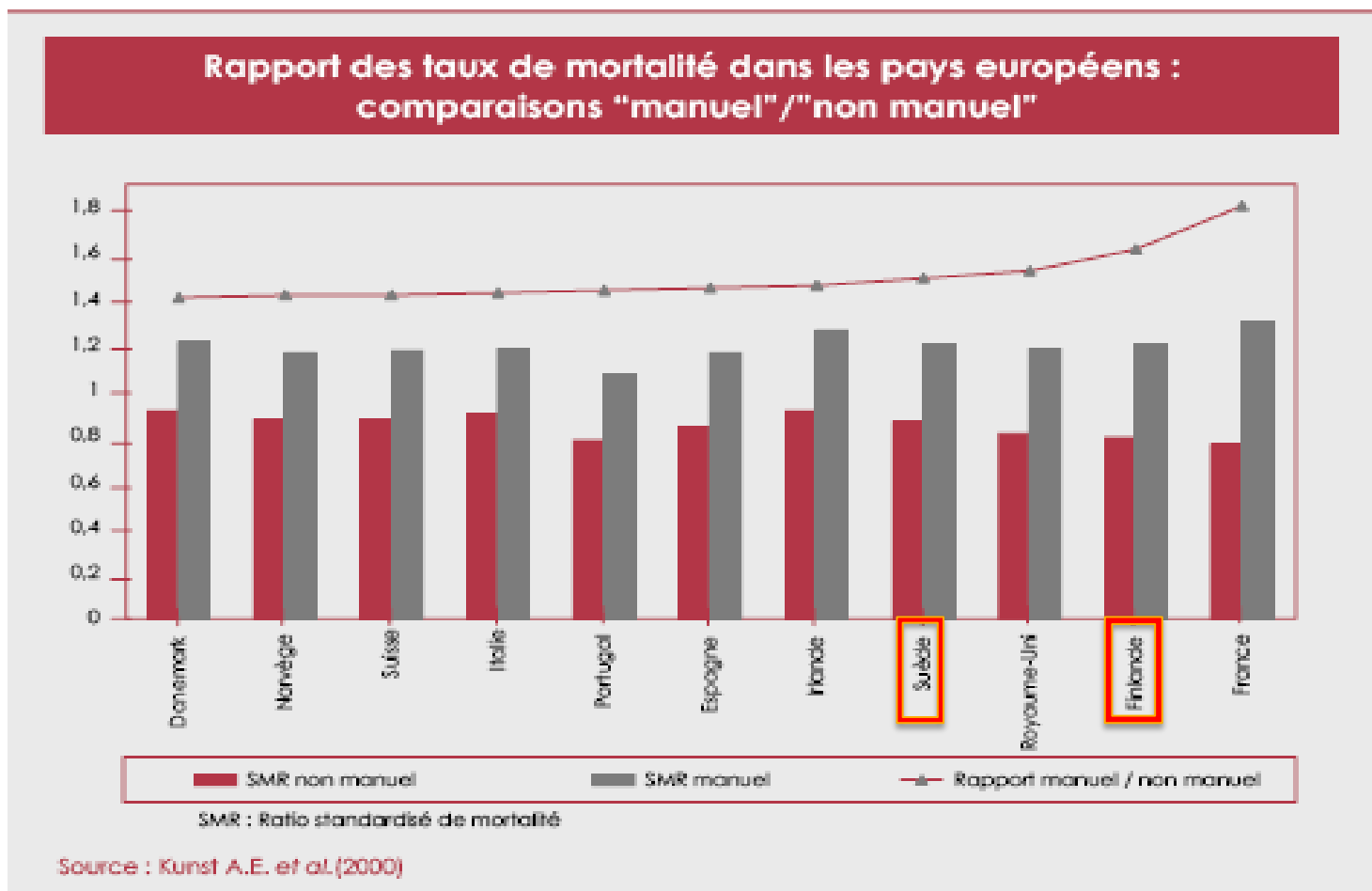
Norvège	85,0	Allemagne	76,7
Danemark	85,8	Belgique	75,2
Royaume-Uni	84,0	Espagne	73,0
Suède	81,3	Canada	70,1
Japon	82,1	Grèce	67,1
France	77,4	Portugal	65,0
Italie	77,3	États-Unis	47,6

	<i>Espérance de vie à la naissance en 2012 (femmes)</i>	<i>Espérance de vie à la naissance en 2012 (hommes)</i>	<i>Mortalité infantile en 2012 (1)</i>	<i>Nombre d'années potentielles de vie perdues pour les femmes en 2012 (2)</i>	<i>Nombre d'années potentielles de vie perdues pour les hommes en 2012 (2)</i>
France	85,4	78,7	3,5	2 195	4 509
Suède	83,6	79,9	2,6	1 863	2 963



La ligne continue représente la Suède, les pointillés la moyenne des pays de l' OCDE
 La partie bleutée rassemble les deux quartiles intermédiaires = la moitié des pays de l' OCDE

Les inégalités sociales de santé



Les inégalités sociales de santé

- En France, l'écart d'espérance de vie entre un ouvrier et un cadre de 35 ans est de 7 ans.
- En France, un ouvrier sur dix n »'a pas de mutuelle.
- Les chômeurs, en 1990, à tout âge, ont une probabilité de décès 3,1 fois plus élevée que les actifs occupés du même âge.

Ces inégalités persistent dans le temps, voire s'accroissent.

- Ainsi, entre 1982 et 1990, le taux de décès par infarctus a diminué de 14% chez les ouvriers et employés tandis qu'il diminuait de 47% chez les cadres supérieures et les professions libérales ;
- les maladies cérébro-vasculaires et hypertensives diminuaient de 18% chez les ouvriers et employés, et de 38% pour les cadres.

Dépenser mieux en santé?

- Où sont les différences principales entre le système français de santé et le système suédois?

- Notre système de soin est éclaté, manque d'intégration, de coordination, de centres de santé...

Nous ne savons pas organiser un parcours de soin (liberté de choix du médecin par le patient...)

Nous ne pouvons contrevenir aux disparités régionales (liberté d'installation...)

Pas de dossier partagé (secret médical...)

Une pratique solitaire de la médecine (Un manque de partage d'informations et de travail d'équipe)

Dépenser mieux en santé?

- Nous payons mal nos médecins

Moins bien payés en moyenne qu'en Grande Bretagne ou qu'en Suède,

payés à l'acte versus payés en salaire ou au forfait, en fonction du type d'activité

Si le système ne paye pas directement les médecins, nous ne pouvons attendre d'eux de faire ce qui semble le plus adapté.

Ils sont payés pour soigner... curatif et non pas préventif

Incapacité de mettre en place evidence-based medicine (colloque singulier, liberté de prescription...)

Les dépassements d'honoraires choquent et dualisent notre système (quasi-liberté de tarification)

Où est-ce qu'ils dépensent et pas nous?

- Education
- Politiques d'emploi
- Formation tout au long de la vie
- Services (prise en charge petite enfance, handicap, dépendance)
- Investissement dans la recherche et le développement

Education

- Total des dépenses publiques d'éducation en pourcentage du PIB en 2016 (Eurostat):

France 6% ; Suède 7,7%

La sélection des meilleurs ou la réussite pour tous?

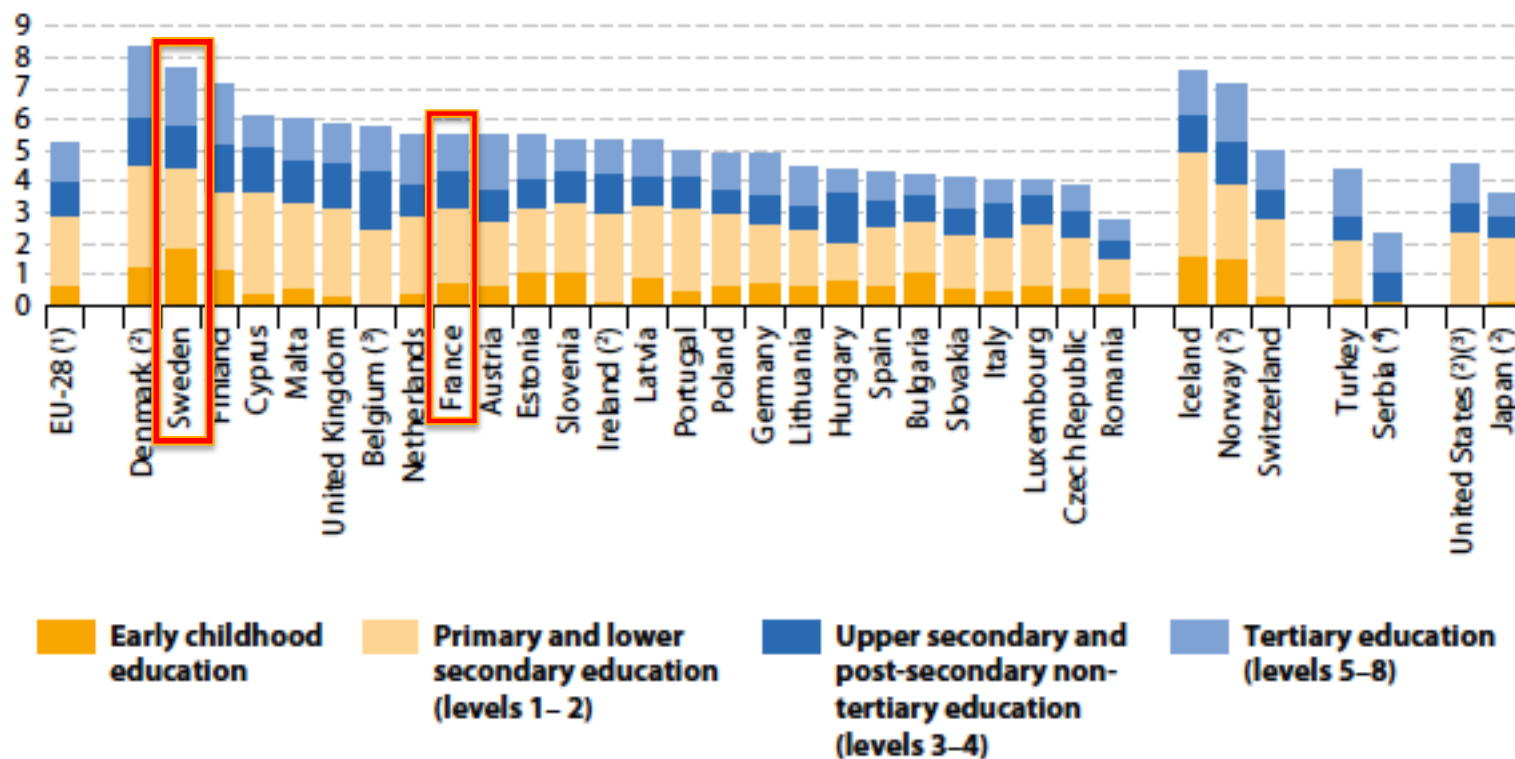
% de la population âgée de 18-24 ans étant ni en emploi, ni en éducation ni en formation (NEET) en 2016 (Eurostat):

France : 11,9%

Suède : 6,5%

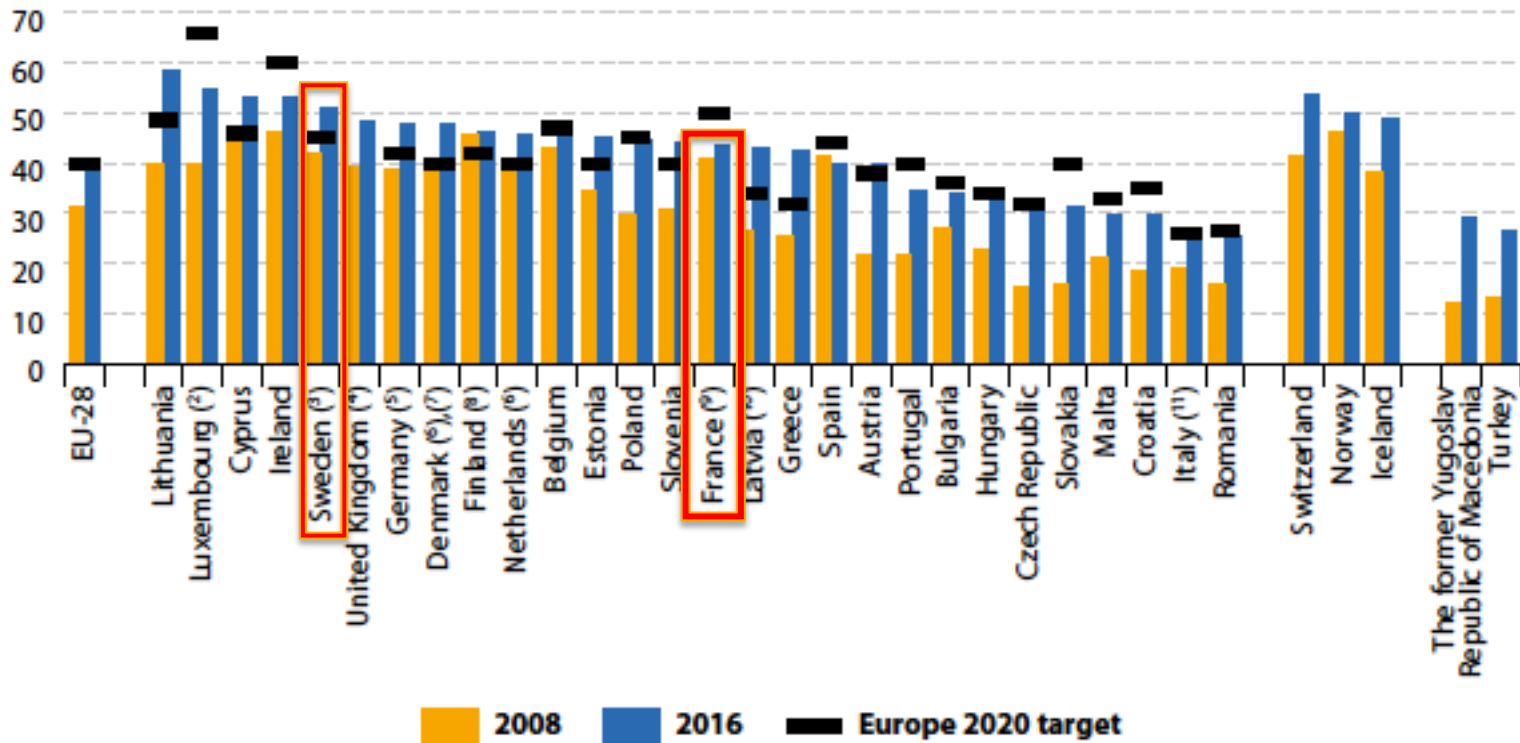
dépenses publiques d'éducation

Figure 4.15: Total public expenditure on education by education level, by country, 2014
(% of GDP)



%age de la population de 30-34 ans avec un diplôme d'enseignement supérieur

Figure 4.10: Tertiary educational attainment, by country, 2008 and 2016
 (% of the population aged 30–34 with completed tertiary education)



Politiques d'emploi

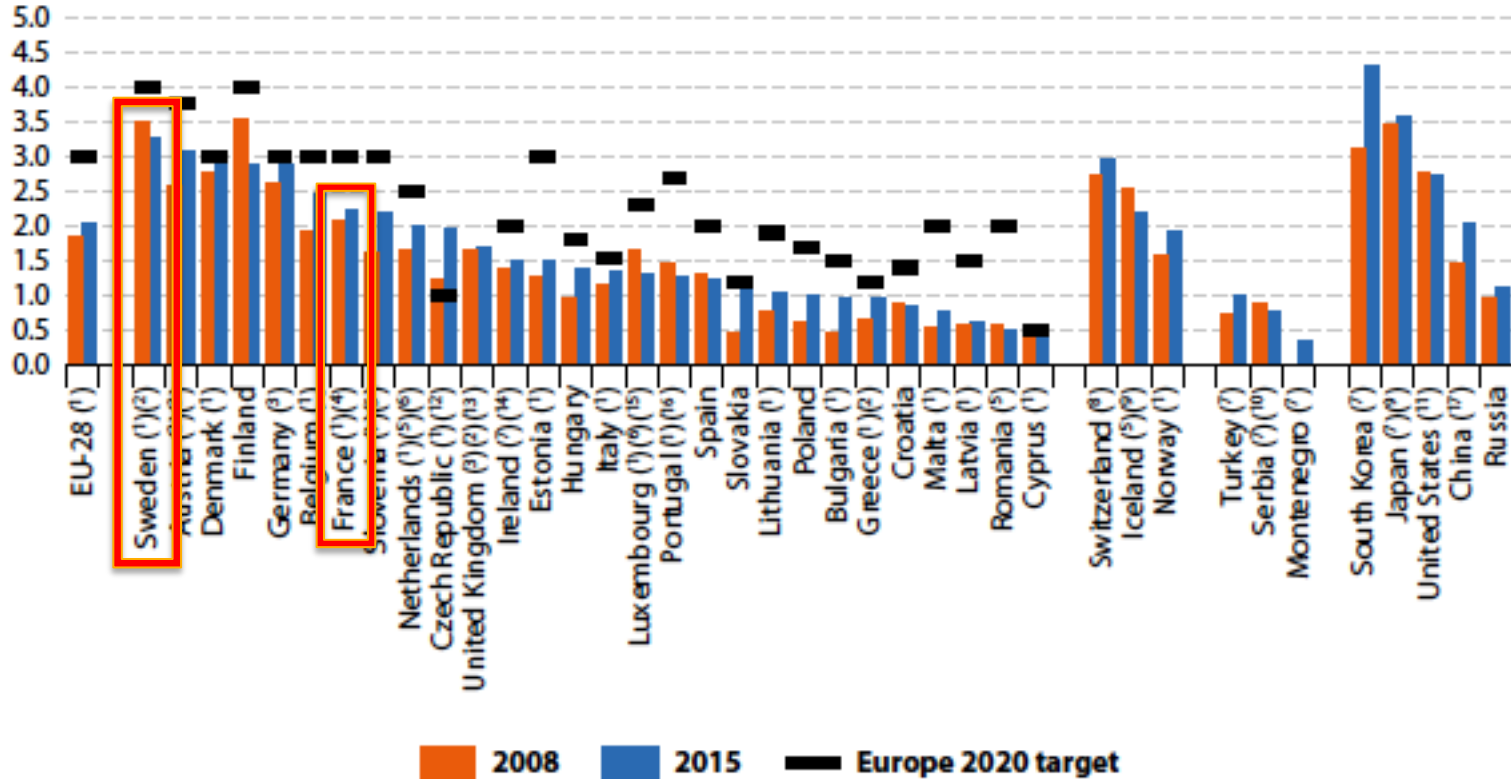
- Dépenses pour les politiques d'emploi (OCDE):
Politiques actives : France: 0,9%, Suède, 1,2%
Politiques passives: France: 2%, Suède, 1,1%
- Pourcentage de la population adulte âgée de 25 à 64 ans ayant participé à une formation ou à un enseignement dans les quatre semaines précédents l'enquête, en 2010 (Eurostat):
- France: 5%; Suède: 24,5%
- Gros progrès depuis en France (plan formation 500000 chômeurs)

Services aux personnes, prise en charge des dépendants...

- Objectifs suédois: favoriser l'égalité homme femme, le travail de tous les adultes
- Objectifs français: libre choix, création d'emplois dans les services peu qualifiés, peu rémunérés, précaires...
- Coût maximal d'une maison de retraite médicalisée en Suède pour les personnes résidentes: 192 Euros par mois...
- Petite enfance: taux de prise en charge en crèche des plus de 1 an en Suède: 86%...

R&D

Figure 2.2: Gross domestic expenditure on R&D, by country, 2008 and 2015 (% of GDP)



R&D

- Dépense intérieure brute de R&D (DIRD) en pourcentage du PIB (Eurostat):
2007: France: 2,12%; Suède: 3,7%
2011: France: 2,25%; Suède: 3,37%
- Brevets déposés auprès de l'Office européen des brevets (OEB) - Nombre de demandes par million d'habitants (2006) (Eurostat):
- France: 134,69; Suède: 269,55

Conclusion :

- Le problème est sans doute moins le volume des dépenses que leur destination

Encore une fois:

- Agir en amont, préparer, investir, plutôt que intervenir en aval, recoller les morceaux, réparer les dégâts, indemniser...
- Des dépenses judicieuses peuvent ne pas peser, mais stimuler, faire croître et rendre plus solidaires, voire égalitaires!